



# COMUNE DI PONTECAGNANO FAIANO

(Provincia di Salerno)

Settore Lavori Pubblici, Manutenzione e Infrastrutture

## **PROGETTO ESECUTIVO**

*ai sensi dell'art. 23 del D.Lgs. n. 50 del 14 aprile 2016*

**Intervento di messa in sicurezza del territorio a rischio idraulico lungo la strada di via Irno all'altezza del cavalcavia Autostradale SA-RC**

CUP F66J0000430006

TAVOLA

**R.03**

ELABORATO:

Piano di sicurezza e coordinamento

**Data:**

***Dicembre 2021***

**Scala:**

***Ufficio progettazione:***

ing. Ersilio Staglioli

***Responsabile Unico del Procedimento:***

ing. Danila D'Angelo

***Responsabile del Settore:***

ing. Danila D'Angelo

***Revisione del***

***Revisione del***

***Revisione del***

**Comune di Pontecagnano Faiano**  
Provincia di SA

**PIANO DI SICUREZZA E  
COORDINAMENTO**

(Allegato XV e art. 100 del D.Lgs. 9 aprile 2008, n. 81 e s.m.i.)  
(D.Lgs. 3 agosto 2009, n. 106)

**OGGETTO:** VIA IRNO ALL\_ALTEZZA DEL CAVALCAVIA AUTOSTRADALE SA-RC.

**COMMITTENTE:** Comune di Pontecagnano Faiano.

**CANTIERE:** Via Irno, Pontecagnano Faiano (SA)

Pontecagnano Faiano, 06/12/2021

**IL COORDINATORE DELLA SICUREZZA**

\_\_\_\_\_  
(ingegnere Staglioli Ersilio)

*per presa visione*

**IL COMMITTENTE**

\_\_\_\_\_  
(Responsabile del Settore Lavori Pubblici, Manutenzione e Infrastutture D'Angelo  
Danila)

**ingegnere Staglioli Ersilio**

via Alfani, 52

84098 Pontecagnano Faiano (SA)

Tel.: 089386357 - Fax: \$EMPTY\_CSP\_10\$

E-Mail: [staglioli@comunepontecagnanofaiano.sa.it](mailto:staglioli@comunepontecagnanofaiano.sa.it)

CerTus by Guido Cianciulli - Copyright ACCA software S.p.A.

## LAVORO

### CARATTERISTICHE GENERALI DELL'OPERA:

---

Natura dell'Opera:	Opera Stradale
OGGETTO:	VIA IRNO ALL'ALTEZZA DEL CAVALCAVIA AUTOSTRADALE SA-RC.
Importo presunto dei Lavori:	353 ' 579,86 euro
Numero imprese in cantiere:	1 (previsto)
Numero massimo di lavoratori:	4 (massimo presunto)
Entità presunta del lavoro:	374 uomini/giorno
Data inizio lavori:	01/02/2022
Data fine lavori (presunta):	30/06/2022
Durata in giorni (presunta):	150

### Dati del CANTIERE:

---

Indirizzo:	Via Irno
CAP:	84098
Città:	Pontecagnano Faiano (SA)

## COMMITTENTI

### DATI COMMITTENTE:

---

Ragione sociale:	Comune di Pontecagnano Faiano
Indirizzo:	via Alfani, 52
CAP:	84098
Città:	Pontecagnano Faiano

### nella Persona di:

Nome e Cognome:	Danila D'Angelo
Qualifica:	Responsabile del Settore Lavori Pubblici, Manutenzione e Infrastutture
Indirizzo:	via Alfani, 52
CAP:	84098
Città:	Pontecagno Faiano (SA)
Telefono / Fax:	089386912

## RESPONSABILI

### Progettista:

---

Nome e Cognome:	Ersilio Staglioli
Qualifica:	ingegnere
Indirizzo:	via Alfani, 52
CAP:	84098
Città:	Pontecagnano Faiano (SA)
Telefono / Fax:	089386357
Indirizzo e-mail:	staglioli@comunepontecagnanofaiano.sa.it

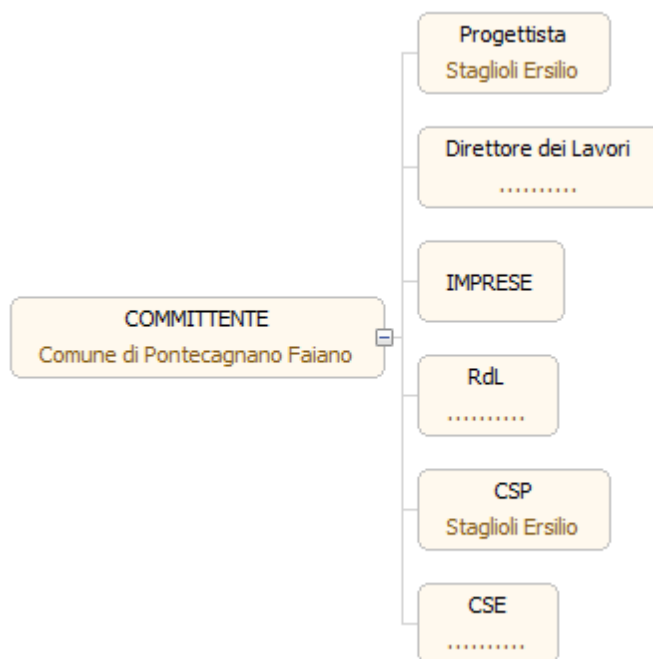
### Coordinatore Sicurezza in fase di progettazione:

---

Nome e Cognome:	Ersilio Staglioli
Qualifica:	ingegnere
Indirizzo:	via Alfani, 52
CAP:	84098
Città:	Pontecagnano Faiano (SA)
Telefono / Fax:	089386357
Indirizzo e-mail:	staglioli@comunepontecagnanofaiano.sa.it

## **IMPRESE**

## ORGANIGRAMMA DEL CANTIERE



## **DESCRIZIONE DEL CONTESTO IN CUI È COLLOCATA L'AREA DEL CANTIERE**

L'intervento riguarda la realizzazione di opere progettuali relative ad interventi di adeguamento, razionalizzazione e messa in sicurezza del territorio a rischio idraulico lungo la strada di via Irno all'intersezione tra via Picentino, Via Irno e la strada di collegamento nell'ambito degli interventi relativi all'ampliamento dell'autostrada A3 (Salerno – Reggio Calabria).

L'area in oggetto è localizzata nella parte nord-orientale del territorio comunale di Pontecagnano Faiano, è compresa tra via Picentino, via Irno e la strada di collegamento con l'area industriale D2 e con le aree per lo smaltimento dei RSU in località Sardone.



## **DESCRIZIONE SINTETICA DELL'OPERA**

Il progetto prevede il miglioramento della viabilità dell'area sfruttando la realizzazione del nuovo cavalcavia autostradale dell'Autostrada A3 SA-RC da parte dell'ANAS, con interventi di adeguamento, razionalizzazione e messa in sicurezza dell'intersezione, attraverso la realizzazione di una rotatoria a raso, con precedenza all'anello, e di una viabilità che sottopassa il viadotto autostradale stesso, dando origine ad una rotatoria territoriale a senso unico di marcia ottenendo notevoli miglioramenti.

La realizzazione di tali interventi consente di:

- impianto di raccolta e smaltimento delle acque meteoriche
- migliorare le caratteristiche geometriche e funzionali dell'intersezione;
- garantire l'accesso alle aree private e alla strada di collegamento per Sardone dalle diverse direttrici in totale sicurezza e con capacità adeguate ai flussi di traffico in transito;

## **Elenco Complessivo Lavorazioni**

### **1. Scavo/demolizioni**

- scavo e pulizia di tutta l'area di ampliamento stradale (rotatoria e strade laterali);
- abbattimento alberi/arbusti presenti su tutta l'area di ampliamento stradale;
- scavo a sezione obbligata per realizzazione fondo stradale e muri di contenimento stradale secondo la necessità;
- demolizione cordolo stradale esistente per ampliamento rotatoria.

### **2. Lavorazioni sede stradale/ Manto stradale**

- Fresatura tappetino di usura su strada esistente, lato monte cavalcavia, e strada laterale cavalcavia verso Sardone;
- Fresatura binder, su strada esistente, lato monte cavalcavia, e strada laterale cavalcavia verso Sardone;
- Formazione rilevato – strade laterali, ampliamento strade laterali e rotatoria, secondo quota altimetrica stabilita, riporto fino a quota pacchetto di fondazione stradale;
- Preparazione e bonifica del piano di posa dei rilevati;
- Strato di fondazione stradale in misto altezza min 25 cm – strade laterali, ampliamento per rotatoria;
- Conglomerato bituminoso binder: su strada esistente cm 5; su strade nuova realizzazione strade laterali e ampliamento per rotatoria: cm 8;
- Conglomerato bituminoso strato di usura (tappetino) cm 3.

### **3. Realizzazione muri in c.a. in opera ti tipo: A, B, C**

- Tipo A – nuovo canale consortile laterale nuova rotatoria;
- Tipo B – contenimento sede stradale lato SUD
- Tipo C – contenimento sede stradale lato Nord

### **4. Realizzazione rotatoria e isole spartitraffico**

- posa in opera cordoni da 8 20x36x100 cm;
- realizzazione pavimentazione in c.a., su isole spartitraffico e intorno rotatoria (larghezza 1,50 m);

- riempimento con terreno vegetale rotatoria quanto necessario per la successiva piantumazione;
- barriere in acciaio di tipo H2 bordo ponte (sul muro di tipo A – canale)
- sistemazione confluenza del canale consortile esistente con il nuovo canale di irrigazione bordo rotatoria (muro tipo A), con posa in opera di opera di derivazione (paratia manuale in acciaio).

#### **5. Realizzazione opere si smaltimento acque meteoriche**

- Scavo per posa tubazioni;
- Riempimento con misto di cava canale di irrigazione esistente da dismettere;
- Copertura canale di irrigazione esistente laterale rampa cavalcavia lato Sud con Grigliato elettro-saldato D400;
- Pozzetti di raccolta acque (caditoie) 50x50 con chiusura in ghisa;
- Pozzetti di raccordo 120x120, con chiusini in ghisa sferoidale;
- Tubazione corrugata SN8 in PeAD con diametro interno da 200 mm per raccordo caditoie stradali;
- Tubazione corrugata SN8 in PeAD con diametro interno da 400 mm per raccordo caditoie stradali – lato attraversamento cavalcavia;
- Tubazione corrugata SN8 in PeAD con diametro interno da 400 mm per attraversamento stradale lato rotatoria;
- Rinterro tubazioni e pozzetti con allettamento in cls e ricoprimento con sabbia.

#### **6. Predisposizione impianto di pubblica illuminazione**

- Scavi per pozzetti di derivazione e per N. 15 plinti per pali P.I dimensioni – 100x100x100 cm;
- Scavi per realizzazione cavidotti per predisposizione impianto di P.I - - trasporto e smaltimento;
- Cavidotti flessibili in tubazione corrugata in polietilene da 110 mm;
- Plinto in cls per predisposizione palo P.I.;
- Pozzetti per la messa a terra 50x50x50 per ogni palo P.I.;
- Pozzetti di raccordo pedonale 50x50x50.
- Rinterro tubazioni e pozzetti con allettamento in cls e ricoprimento con sabbia

#### **7. Segnaletica Stradale**

- Segnaletica orizzontale nel rispetto della normativa vigente;
- Segnaletica verticale (pali e cartelli), compreso scavo trasporto e smaltimento nel rispetto della normativa vigente.

#### **8. Barriera frangifaro**

- Da realizzare nella parte del sotto cavalcavia in prossimità dell'autostrada - Barriera frangifari, su muri di tipo C. Composta da: a) pannello metallico con verniciatura catarifrangente, consta in un segmento metallico a forma di doghe verticali continue aventi uno spessore, in pianta, di 10 mm., tale pannello è costituito da una sequenza longitudinale di elementi da 90 cm. l'uno, uniti tramite una sagoma semicircolare verticale ricavata alle due estremità dell'elemento stesso mediante lavorazione di profilatura, sagoma che si incastra alla perfezione tramite "infilatura ad occhiello" con la corrispondente dell'elemento formando quindi un corpo facilmente installabile, ma assolutamente indivisibile accidentalmente. La natura metallica del pannello è composta da laminato ALUZINK (metallo rivestito con lega di Alluminio 60% e Zinco 40%) oppure in ALLUMINIO (lega 5052). b) Il profilo superiore di rifinitura, rappresentato da un sagomato speciale appositamente strutturato e dimensionato in maniera tale da donare al sistema nel suo insieme una maggiore stabilità ed un perfetto allineamento, realizzato con la stessa tipologia di materiali del pannello e in ogni caso sempre rivestito con film plastico "PROPLALIGHT" ad alto potere autoilluminante allo scopo di evidenziare sempre l'andamento del percorso stradale. c) profilo di base, l'elemento di sostegno

dell'intero sistema, esso rappresenta infatti "il piede" della barriera Frangifari sul quale vanno ad essere alloggiati ed incastrati i pannelli conseguenziali e del quale si avvalgono i dispositivi di ancoraggio per il fissaggio dell'intera struttura alle barriere. Rappresentati in profili di acciaio zincato per muretti in c.a., di spessore e dimensioni idonee che tenga conto delle resistenze di ordine meccanico, gli stessi oltre all'alloggio per i pannelli sono corredati di svasatura superiore per l'inserimento delle speciali guarnizioni a chiusura dell'interstizio tra una dogia e l'altra del pannello. Il profilo di base viene direttamente bullonato alle sommità del muretto in c.a. tramite tasselli ad espansione zincati dotati di alta resistenza. d) Elementi interni di congiunzione - brevi tratti contro sagomati da inserire all'interno del profilo superiore e del profilo di base per garantire la continuità di tutta la struttura anche nei punti ove per ovvi motivi i profili, superiore e di base, sono interrotti e quindi devono essere congiunti. e) Guarnizioni da inserire nell'interstizio che si viene a creare tra le parti concave dal pannello ed il profilo longitudinale di base, realizzata in materiale plastico espanso caratterizzato da un'alta resistenza all'invecchiamento, con specifica funzione. Con ogni onere e magistero per portare l'opera a regola d'arte.

## **AREA DEL CANTIERE**

I lavori rappresentano la sistemazione di una strada esistente, con realizzazione di una rotatoria e un strada al disotto del cavalcavia Autostradale.

Le problematiche sono:

- Fruitori della strada di via Picentino e di via Sardone provenienti da Pontecagnano verso Faiano
- Fruitori della strada di via Irno proveniente da Faiano verso Pontecagnano
- Fruitoti della strada di via Sardone proveniente dalla zona industriale
- Vicinanza con la sede Autostradale
- Adiacenza a casa colonica
- Adiacenza a zona industriale
- Cavalcavia di via Picentino (poca visibilità del cantiere)
- Canale di irrigazione lato dx in direzione Faiano

## CARATTERISTICHE AREA DEL CANTIERE

### Alberi

---

#### Misure Preventive e Protettive generali:

- 1) Alberi: misure organizzative;

*Prescrizioni Organizzative:*

**Opere provvisionali e di protezione.** Per i lavori in prossimità di alberi, ma che non interessano direttamente questi ultimi, il possibile rischio d'urto da parte di mezzi d'opera (gru, autocarri, ecc), deve essere evitato mediante opportune segnalazioni o opere provvisionali e di protezione. Le misure si possono differenziare sostanzialmente per quanto concerne la loro progettazione, che deve tener conto dei vincoli specifici richiesti dalla presenza del particolare fattore ambientale.

#### Rischi specifici:

- 1) Caduta di materiale dall'alto o a livello;
- 2) Investimento, ribaltamento;
- 3) Urti, colpi, impatti, compressioni;

### Condutture sotterranee

---

#### Misure Preventive e Protettive generali:

- 1) Condutture sotterranee: misure organizzative;

*Prescrizioni Organizzative:*

**Reti di distribuzione di energia elettrica.** Si deve provvedere preliminarmente a verificare la presenza di linee elettriche interrato che possono interferire con l'area di cantiere. Nel caso di cavi elettrici in tensione interrati o in cunicolo, il percorso e la profondità delle linee devono essere rilevati o segnalati in superficie quando interessino direttamente la zona di lavoro. Nel caso di lavori di scavo che intercettano ed attraversano linee elettriche interrato in tensione è necessario procedere con cautela e provvedere a mettere in atto sistemi di sostegno e protezione provvisori al fine di evitare pericolosi avvicinamenti e/o danneggiamenti alle linee stesse durante l'esecuzione dei lavori.

**Reti di distribuzione acqua.** Si deve provvedere preliminarmente a verificare la presenza di elementi di reti di distribuzione di acqua e, se del caso, deve essere provveduto a rilevare e segnalare in superficie il percorso e la profondità.

**Reti di distribuzione gas.** Si deve provvedere preliminarmente a verificare la presenza di elementi di reti di distribuzione di gas che possono interferire con il cantiere, nel qual caso devono essere avvertiti tempestivamente gli esercenti tali reti al fine di concordare le misure essenziali di sicurezza da prendere prima dell'inizio dei lavori e durante lo sviluppo dei lavori. In particolare è necessario preventivamente rilevare e segnalare in superficie il percorso e la profondità degli elementi e stabilire modalità di esecuzione dei lavori tali da evitare l'insorgenza di situazioni pericolose sia per i lavori da eseguire, sia per l'esercizio delle reti. Nel caso di lavori di scavo che interferiscono con tali reti è necessario prevedere sistemi di protezione e sostegno delle tubazioni messe a nudo, al fine di evitare il danneggiamento delle medesime ed i rischi conseguenti.

**Reti fognarie.** Si deve provvedere preliminarmente a verificare la presenza di reti fognarie sia attive sia non più utilizzate. Se tali reti interferiscono con le attività di cantiere, il percorso e la profondità devono essere rilevati e segnalati in superficie. Specialmente durante lavori di scavo, la presenza, anche al contorno, di reti fognarie deve essere nota, poiché costituisce sempre una variabile importante rispetto alla consistenza e stabilità delle pareti di scavo sia per la presenza di terreni di rinterro, sia per la possibile formazione di improvvisi vuoti nel terreno (tipici nel caso di vetuste fognature dismesse), sia per la presenza di possibili infiltrazioni o inondazioni d'acqua dovute a fessurazione o cedimento delle pareti qualora limitrofe ai lavori di sterro.

#### Rischi specifici:

- 1) Annegamento;
- 2) Elettrocuzione;
- 3) Incendi, esplosioni;
- 4) Seppellimento, sprofondamento;

### Fossati

---

#### Misure Preventive e Protettive generali:

- 1) Fossati: misure organizzative;

*Prescrizioni Organizzative:*

**Opere provvisionali e di protezione.** Per i lavori in prossimità di fossati il rischio di caduta dall'alto deve essere evitato con la realizzazione di adeguate opere provvisionali e di protezione (solidi parapetti con arresto al piede). Le opere provvisionali e di

protezione si possono differenziare sostanzialmente per quanto concerne la loro progettazione, che deve tener conto dei vincoli specifici richiesti dalla presenza del particolare fattore ambientale.

**Rischi specifici:**

- 1) Caduta dall'alto;

# FATTORI ESTERNI CHE COMPORTANO RISCHI PER IL CANTIERE

## Strade

---

### Misure Preventive e Protettive generali:

- 1) Strade: misure organizzative;

*Prescrizioni Organizzative:*

**Lavori stradali.** Per i lavori in prossimità di strade i rischi derivanti dal traffico circostante devono essere evitati con l'adozione delle adeguate procedure previste dal codice della strada. Particolare attenzione deve essere posta nella scelta, tenuto conto del tipo di strada e delle situazioni di traffico locali, della tipologia e modalità di delimitazione del cantiere, della segnaletica più opportuna, del tipo di illuminazione (di notte e in caso di scarsa visibilità), della dimensione delle deviazioni e del tipo di manovre da compiere.

*Riferimenti Normativi:*

D.P.R. 16 dicembre 1992 n.495, Art.30; D.P.R. 16 dicembre 1992 n.495, Art.31; D.P.R. 16 dicembre 1992 n.495, Art.40; D.Lgs. 9 aprile 2008 n. 81, Allegato 6, Punto 1.

### Rischi specifici:

- 1) Investimento;

# RISCHI CHE LE LAVORAZIONI DI CANTIERE COMPORTANO PER L'AREA CIRCOSTANTE

## Abitazioni

---

### Misure Preventive e Protettive generali:

- 1) Fonti inquinanti: misure organizzative;

*Prescrizioni Organizzative:*

**Provvedimenti per la riduzione del rumore.** In relazione alle specifiche attività svolte devono essere previste ed adottati tutti i provvedimenti necessari ad evitare o ridurre al minimo l'emissione di rumori, polveri, ecc. Al fine di limitare l'inquinamento acustico si può sia prevedere di ridurre l'orario di utilizzo delle macchine e degli impianti più rumorosi sia installare barriere contro la diffusione del rumore. Qualora le attività svolte comportino elevata rumorosità devono essere autorizzate dal Sindaco. Nelle lavorazioni che comportano la formazione di polveri devono essere adottati sistemi di abbattimento e di contenimento il più possibile vicino alla fonte. Nelle attività edili è sufficiente inumidire il materiale polverulento, segregare l'area di lavorazione per contenere l'abbattimento delle polveri nei lavori di sabbiatura, per il caricamento di silos, l'aria di spostamento deve essere raccolta e convogliata ad un impianto di depolverizzazione, ecc.

### Rischi specifici:

- 1) Rumore;
- 2) Polveri;



## **DESCRIZIONE CARATTERISTICHE IDROGEOLOGICHE**

## ORGANIZZAZIONE DEL CANTIERE

Secondo quanto richiesto dall'Allegato XV, punto 2.2.2 del D.Lgs. 81/2008 tale valutazione dovrà riguardare, in relazione alla tipologia del cantiere, l'analisi di almeno i seguenti aspetti:

- a) modalità da seguire per la recinzione del cantiere, gli accessi e le segnalazioni;
  - Il cantiere dovrà essere segnalato prima del cavalcavia sulla via Picentino anche con segnali luminosi;
  - Il cantiere dovrà essere segnalato dalla via Irno almeno duecento metri prima del cavalcavia, e prima dell'imbocco di via Irno da Trivio Granata anche con direzioni obbligatorie per mezzi pesanti su altri percorsi;
- b) servizi igienico-assistenziali
  - deve essere previsto baracca: abulatorio, uffici, mensa e wc
- c) viabilità principale di cantiere;
  - Strada laterale al cavalcavia (ingresso e uscita come da progetto)
- d) gli impianti di alimentazione e reti principali di elettricità, acqua, gas ed energia di qualsiasi tipo
  - L'approvvigionamento idrico deve avvenire su l'impianto idrico presente su strada Sordane come da tavola grafica allegata;
  - L'eventuale scarico dei reflui potrà avvenire sulla fogna comunale presente su via Irno come da tavola grafica allegata;
  - L'approvvigionamento di eneregia elettrica può essere presa su via Irno come da tavola grafica allegata;
- e) gli impianti di terra e di protezione contro le scariche atmosferiche;
  - Effettuare l'impianto di messa a terra come da tavola allegata;
- h) le eventuali modalità di accesso dei mezzi di fornitura dei materiali;
  - L'area di cantiere per le forniture è posta al lato sx del Cavalcavia direzione Faiano come da tavola grafica allegata;
- i) la dislocazione degli impianti di cantiere;
  - la dislocazione degli inpianti è posto al lato sx del Cavalcavia direzione Faiano come da tavola grafica allegata;
- l) la dislocazione delle zone di carico e scarico;
  - la dislocazione di zona dislocazione carico e scarico è posta al lato sx del Cavalcavia direzione Faiano come da tavola grafica allegata;
- m) le zone di deposito attrezzature e di stoccaggio materiali e dei rifiuti;
  - la dislocazione dislocazione attrezzature e stoccaggio sono poste al lato sx del Cavalcavia direzione Faiano come da tavola grafica allegata;

## **SEGNALETICA GENERALE PREVISTA NEL CANTIERE**

# LAVORAZIONI e loro INTERFERENZE

## Preparazione delle aree di cantiere

---

**La Lavorazione è suddivisa nelle seguenti Fasi e Sottofasi:**

Scavo di pulizia generale dell'area del cantiere  
Realizzazione della recinzione e degli accessi al cantiere  
Realizzazione della viabilità di cantiere

## Scavo di pulizia generale dell'area del cantiere (fase)

---

**Macchine utilizzate:**

- 1) Autocarro;
- 2) Pala meccanica.

**Rischi generati dall'uso delle macchine:**

Cesoamenti, stritolamenti; Getti, schizzi; Inalazione polveri, fibre; Rumore; Incendi, esplosioni; Investimento, ribaltamento; Urti, colpi, impatti, compressioni; Vibrazioni; Scivolamenti, cadute a livello.

**Lavoratori impegnati:**

- 1) Addetto allo scavo di pulizia generale dell'area di cantiere;

**Misure Preventive e Protettive, aggiuntive a quelle riportate nell'apposito successivo capitolo:**

- a) DPI: addetto allo scavo di pulizia generale dell'area di cantiere;

*Prescrizioni Organizzative:*

Devono essere forniti: a) casco; b) otoprotettori; c) maschera antipolvere; d) guanti; e) calzature di sicurezza; f) indumenti protettivi; g) indumenti ad alta visibilità.

*Riferimenti Normativi:*

D.Lgs. 9 aprile 2008 n. 81, Art. 75.

**Rischi a cui è esposto il lavoratore:**

- a) Investimento, ribaltamento;
- b) M.M.C. (sollevamento e trasporto);

**Attrezzi utilizzati dal lavoratore:**

- a) Attrezzi manuali;

**Rischi generati dall'uso degli attrezzi:**

Punture, tagli, abrasioni; Urti, colpi, impatti, compressioni.

## Realizzazione della recinzione e degli accessi al cantiere (fase)

---

**Macchine utilizzate:**

- 1) Autocarro.

**Rischi generati dall'uso delle macchine:**

Cesoamenti, stritolamenti; Getti, schizzi; Inalazione polveri, fibre; Rumore; Incendi, esplosioni; Investimento, ribaltamento; Urti, colpi, impatti, compressioni; Vibrazioni.

**Lavoratori impegnati:**

- 1) Addetto alla realizzazione della recinzione e degli accessi al cantiere;

**Misure Preventive e Protettive, aggiuntive a quelle riportate nell'apposito successivo capitolo:**

- a) DPI: addetto alla realizzazione della recinzione e degli accessi al cantiere;

*Prescrizioni Organizzative:*

Devono essere forniti: a) casco; b) occhiali protettivi; c) guanti; d) calzature di sicurezza; e) indumenti protettivi.

*Riferimenti Normativi:*

D.Lgs. 9 aprile 2008 n. 81, Art. 75.

**Rischi a cui è esposto il lavoratore:**

- a) M.M.C. (sollevamento e trasporto);

**Attrezzi utilizzati dal lavoratore:**

- a) Attrezzi manuali;
- b) Scala semplice;
- c) Sega circolare;
- d) Smerigliatrice angolare (flessibile);
- e) Trapano elettrico;

**Rischi generati dall'uso degli attrezzi:**

Punture, tagli, abrasioni; Urti, colpi, impatti, compressioni; Caduta dall'alto; Movimentazione manuale dei carichi; Elettrocuzione; Inalazione polveri, fibre; Rumore; Scivolamenti, cadute a livello; Vibrazioni.

## Realizzazione della viabilità di cantiere (fase)

---

### Macchine utilizzate:

- 1) Autocarro;
- 2) Pala meccanica.

### Rischi generati dall'uso delle macchine:

Cesoamenti, stritolamenti; Getti, schizzi; Inalazione polveri, fibre; Rumore; Incendi, esplosioni; Investimento, ribaltamento; Urti, colpi, impatti, compressioni; Vibrazioni; Scivolamenti, cadute a livello.

### Lavoratori impegnati:

- 1) Addetto alla realizzazione della viabilità di cantiere;

### Misure Preventive e Protettive, aggiuntive a quelle riportate nell'apposito successivo capitolo:

- a) DPI: addetto alla realizzazione della viabilità di cantiere;

*Prescrizioni Organizzative:*

Devono essere forniti: **a)** casco; **b)** otoprotettori; **c)** maschera antipolvere; **d)** guanti; **e)** calzature di sicurezza; **f)** indumenti protettivi; **g)** indumenti ad alta visibilità.

*Riferimenti Normativi:*

D.Lgs. 9 aprile 2008 n. 81, Art. 75.

### Rischi a cui è esposto il lavoratore:

- a) Investimento, ribaltamento;
- b) M.M.C. (sollevamento e trasporto);

### Attrezzi utilizzati dal lavoratore:

- a) Attrezzi manuali;

### Rischi generati dall'uso degli attrezzi:

Punture, tagli, abrasioni; Urti, colpi, impatti, compressioni.

## Bonifiche da ordigni bellici

---

### La Lavorazione è suddivisa nelle seguenti Fasi e Sottofasi:

Taglio di arbusti e vegetazione in genere per opere di bonifica da ordigni bellici

## Taglio di arbusti e vegetazione in genere per opere di bonifica da ordigni bellici (fase)

---

### Lavoratori impegnati:

- 1) Addetto al taglio di arbusti e vegetazione in genere per opere di bonifica da ordigni bellici;

### Misure Preventive e Protettive, aggiuntive a quelle riportate nell'apposito successivo capitolo:

- a) DPI: addetto al taglio di arbusti e vegetazione in genere per opere di bonifica da ordigni bellici;

*Prescrizioni Organizzative:*

Devono essere forniti: **a)** casco; **b)** otoprotettori; **c)** visiera protettiva; **d)** guanti; **e)** calzature di sicurezza; **f)** indumenti protettivi.

*Riferimenti Normativi:*

D.Lgs. 9 aprile 2008 n. 81, Art. 75.

### Rischi a cui è esposto il lavoratore:

- a) Incendi, esplosioni;
- b) Rumore;
- c) Vibrazioni;

### Attrezzi utilizzati dal lavoratore:

- a) Apparato rilevatore;
- b) Attrezzi manuali;
- c) Decespugliatore a motore;

### Rischi generati dall'uso degli attrezzi:

Incendi, esplosioni; Punture, tagli, abrasioni; Urti, colpi, impatti, compressioni; Getti, schizzi; Inalazione polveri, fibre; Rumore; Vibrazioni.

## Apprestamenti del cantiere

---

### La Lavorazione è suddivisa nelle seguenti Fasi e Sottofasi:

Allestimento di depositi, zone per lo stoccaggio dei materiali e per gli impianti fissi  
Allestimento di servizi igienico-assistenziali del cantiere  
Allestimento di servizi sanitari del cantiere

## **Allestimento di depositi, zone per lo stoccaggio dei materiali e per gli impianti fissi (fase)**

---

### **Macchine utilizzate:**

- 1) Autocarro;
- 2) Autogru.

### **Rischi generati dall'uso delle macchine:**

Cesoiamenti, stritolamenti; Getti, schizzi; Inalazione polveri, fibre; Rumore; Incendi, esplosioni; Investimento, ribaltamento; Urti, colpi, impatti, compressioni; Vibrazioni; Caduta di materiale dall'alto o a livello; Elettrocuzione; Punture, tagli, abrasioni.

### **Lavoratori impegnati:**

- 1) Addetto all'allestimento di depositi, zone per lo stoccaggio dei materiali e per gli impianti fissi;

### **Misure Preventive e Protettive, aggiuntive a quelle riportate nell'apposito successivo capitolo:**

- a) DPI: addetto all'allestimento di depositi, zone per lo stoccaggio dei materiali e per gli impianti fissi;

*Prescrizioni Organizzative:*

Devono essere forniti: a) casco; b) occhiali protettivi; c) guanti; d) calzature di sicurezza; e) indumenti protettivi.

*Riferimenti Normativi:*

D.Lgs. 9 aprile 2008 n. 81, Art. 75.

### **Rischi a cui è esposto il lavoratore:**

- a) Caduta di materiale dall'alto o a livello;

### **Attrezzi utilizzati dal lavoratore:**

- a) Attrezzi manuali;
- b) Scala semplice;
- c) Sega circolare;
- d) Smerigliatrice angolare (flessibile);
- e) Trapano elettrico;

### **Rischi generati dall'uso degli attrezzi:**

Punture, tagli, abrasioni; Urti, colpi, impatti, compressioni; Caduta dall'alto; Movimentazione manuale dei carichi; Elettrocuzione; Inalazione polveri, fibre; Rumore; Scivolamenti, cadute a livello; Vibrazioni.

## **Allestimento di servizi igienico-assistenziali del cantiere (fase)**

---

### **Macchine utilizzate:**

- 1) Autocarro;
- 2) Autogru.

### **Rischi generati dall'uso delle macchine:**

Cesoiamenti, stritolamenti; Getti, schizzi; Inalazione polveri, fibre; Rumore; Incendi, esplosioni; Investimento, ribaltamento; Urti, colpi, impatti, compressioni; Vibrazioni; Caduta di materiale dall'alto o a livello; Elettrocuzione; Punture, tagli, abrasioni.

### **Lavoratori impegnati:**

- 1) Addetto all'allestimento di servizi igienico-assistenziali del cantiere;

### **Misure Preventive e Protettive, aggiuntive a quelle riportate nell'apposito successivo capitolo:**

- a) DPI: addetto all'allestimento di servizi igienico-assistenziali del cantiere;

*Prescrizioni Organizzative:*

Devono essere forniti: a) casco; b) occhiali protettivi; c) guanti; d) calzature di sicurezza; e) indumenti protettivi.

*Riferimenti Normativi:*

D.Lgs. 9 aprile 2008 n. 81, Art. 75.

### **Rischi a cui è esposto il lavoratore:**

- a) Caduta di materiale dall'alto o a livello;

### **Attrezzi utilizzati dal lavoratore:**

- a) Attrezzi manuali;
- b) Scala semplice;
- c) Sega circolare;
- d) Smerigliatrice angolare (flessibile);
- e) Trapano elettrico;

### **Rischi generati dall'uso degli attrezzi:**

Punture, tagli, abrasioni; Urti, colpi, impatti, compressioni; Caduta dall'alto; Movimentazione manuale dei carichi; Elettrocuzione; Inalazione polveri, fibre; Rumore; Scivolamenti, cadute a livello; Vibrazioni.

## **Allestimento di servizi sanitari del cantiere (fase)**

---

### **Macchine utilizzate:**

- 1) Autocarro;
- 2) Autogru.

### **Rischi generati dall'uso delle macchine:**

Cesoamenti, stritolamenti; Getti, schizzi; Inalazione polveri, fibre; Rumore; Incendi, esplosioni; Investimento, ribaltamento; Urti, colpi, impatti, compressioni; Vibrazioni; Caduta di materiale dall'alto o a livello; Elettrocuzione; Punture, tagli, abrasioni.

### **Lavoratori impegnati:**

- 1) Addetto all'allestimento di servizi sanitari del cantiere;

### **Misure Preventive e Protettive, aggiuntive a quelle riportate nell'apposito successivo capitolo:**

- a) DPI: addetto all'allestimento di servizi sanitari del cantiere;

*Prescrizioni Organizzative:*

Devono essere forniti: **a)** casco; **b)** occhiali protettivi; **c)** guanti; **d)** calzature di sicurezza; **e)** indumenti protettivi.

*Riferimenti Normativi:*

D.Lgs. 9 aprile 2008 n. 81, Art. 75.

### **Rischi a cui è esposto il lavoratore:**

- a) Caduta di materiale dall'alto o a livello;

### **Attrezzi utilizzati dal lavoratore:**

- a) Attrezzi manuali;
- b) Scala semplice;
- c) Sega circolare;
- d) Smerigliatrice angolare (flessibile);
- e) Trapano elettrico;

### **Rischi generati dall'uso degli attrezzi:**

Punture, tagli, abrasioni; Urti, colpi, impatti, compressioni; Caduta dall'alto; Movimentazione manuale dei carichi; Elettrocuzione; Inalazione polveri, fibre; Rumore; Scivolamenti, cadute a livello; Vibrazioni.

## **Impianti di servizio del cantiere**

---

### **La Lavorazione è suddivisa nelle seguenti Fasi e Sottofasi:**

Realizzazione di impianto di messa a terra del cantiere

Realizzazione di impianto elettrico del cantiere

Realizzazione di impianto idrico dei servizi igienico-assistenziali e sanitari del cantiere

Realizzazione di impianto idrico del cantiere

## **Realizzazione di impianto di messa a terra del cantiere (fase)**

---

### **Lavoratori impegnati:**

- 1) Addetto alla realizzazione di impianto di messa a terra del cantiere;

### **Misure Preventive e Protettive, aggiuntive a quelle riportate nell'apposito successivo capitolo:**

- a) DPI: addetto alla realizzazione di impianto di messa a terra del cantiere;

*Prescrizioni Organizzative:*

Devono essere forniti: **a)** casco; **b)** guanti; **c)** calzature di sicurezza; **d)** indumenti protettivi.

*Riferimenti Normativi:*

D.Lgs. 9 aprile 2008 n. 81, Art. 75.

### **Rischi a cui è esposto il lavoratore:**

- a) Elettrocuzione;

### **Attrezzi utilizzati dal lavoratore:**

- a) Attrezzi manuali;
- b) Avvitatore elettrico;
- c) Scala semplice;
- d) Scala doppia;

### **Rischi generati dall'uso degli attrezzi:**

Punture, tagli, abrasioni; Urti, colpi, impatti, compressioni; Elettrocuzione; Caduta dall'alto; Movimentazione manuale dei carichi; Cesoamenti, stritolamenti.

## Realizzazione di impianto elettrico del cantiere (fase)

---

### Lavoratori impegnati:

- 1) Addetto alla realizzazione di impianto elettrico di cantiere;

#### **Misure Preventive e Protettive, aggiuntive a quelle riportate nell'apposito successivo capitolo:**

- a) DPI: addetto alla realizzazione di impianto elettrico di cantiere;

*Prescrizioni Organizzative:*

Devono essere forniti: a) casco; b) guanti; c) calzature di sicurezza; d) indumenti protettivi.

*Riferimenti Normativi:*

D.Lgs. 9 aprile 2008 n. 81, Art. 75.

### **Rischi a cui è esposto il lavoratore:**

- a) Elettrocuzione;

### **Attrezzi utilizzati dal lavoratore:**

- a) Attrezzi manuali;
- b) Ponteggio mobile o trabattello;
- c) Scala doppia;
- d) Scala semplice;
- e) Trapano elettrico;

### **Rischi generati dall'uso degli attrezzi:**

Punture, tagli, abrasioni; Urti, colpi, impatti, compressioni; Caduta dall'alto; Caduta di materiale dall'alto o a livello; Cesoiamenti, stritolamenti; Movimentazione manuale dei carichi; Elettrocuzione; Inalazione polveri, fibre; Rumore; Vibrazioni.

## Realizzazione di impianto idrico dei servizi igienico-assistenziali e sanitari del cantiere (fase)

---

### Lavoratori impegnati:

- 1) Addetto alla realizzazione di impianto idrico dei servizi igienico-assistenziali e sanitari del cantiere;

#### **Misure Preventive e Protettive, aggiuntive a quelle riportate nell'apposito successivo capitolo:**

- a) DPI: addetto alla realizzazione di impianto idrico dei servizi igienico-assistenziali e sanitari del cantiere;

*Prescrizioni Organizzative:*

Devono essere forniti: a) casco; b) calzature di sicurezza; c) guanti; d) occhiali protettivi; e) indumenti protettivi.

*Riferimenti Normativi:*

D.Lgs. 9 aprile 2008 n. 81, Art. 75.

### **Rischi a cui è esposto il lavoratore:**

- a) R.O.A. (operazioni di saldatura);

### **Attrezzi utilizzati dal lavoratore:**

- a) Attrezzi manuali;
- b) Cannello per saldatura ossiacetilenica;
- c) Scala doppia;
- d) Scala semplice;
- e) Trapano elettrico;

### **Rischi generati dall'uso degli attrezzi:**

Punture, tagli, abrasioni; Urti, colpi, impatti, compressioni; Inalazione fumi, gas, vapori; Incendi, esplosioni; Radiazioni non ionizzanti; Rumore; Caduta dall'alto; Cesoiamenti, stritolamenti; Movimentazione manuale dei carichi; Elettrocuzione; Inalazione polveri, fibre; Vibrazioni.

## Realizzazione di impianto idrico del cantiere (fase)

---

### Lavoratori impegnati:

- 1) Addetto alla realizzazione di impianto idrico del cantiere;

#### **Misure Preventive e Protettive, aggiuntive a quelle riportate nell'apposito successivo capitolo:**

- a) DPI: addetto alla realizzazione di impianto idrico del cantiere;

*Prescrizioni Organizzative:*

Devono essere forniti: a) casco; b) calzature di sicurezza; c) guanti; d) occhiali protettivi; e) indumenti protettivi.

*Riferimenti Normativi:*

D.Lgs. 9 aprile 2008 n. 81, Art. 75.

### **Rischi a cui è esposto il lavoratore:**

- a) R.O.A. (operazioni di saldatura);



**Attrezzi utilizzati dal lavoratore:**

- a) Attrezzi manuali;
- b) Cannello per saldatura ossiacetilenica;
- c) Scala doppia;
- d) Scala semplice;
- e) Trapano elettrico;

**Rischi generati dall'uso degli attrezzi:**

Punture, tagli, abrasioni; Urti, colpi, impatti, compressioni; Inalazione fumi, gas, vapori; Incendi, esplosioni; Radiazioni non ionizzanti; Rumore; Caduta dall'alto; Cesoiamenti, stritolamenti; Movimentazione manuale dei carichi; Elettrocuzione; Inalazione polveri, fibre; Vibrazioni.

## Scavo di sbancamento

---

**Macchine utilizzate:**

- 1) Autocarro;
- 2) Escavatore;
- 3) Pala meccanica.

**Rischi generati dall'uso delle macchine:**

Cesoiamenti, stritolamenti; Getti, schizzi; Inalazione polveri, fibre; Rumore; Incendi, esplosioni; Investimento, ribaltamento; Urti, colpi, impatti, compressioni; Vibrazioni; Elettrocuzione; Scivolamenti, cadute a livello.

**Lavoratori impegnati:**

- 1) Addetto allo scavo di sbancamento;

**Misure Preventive e Protettive, aggiuntive a quelle riportate nell'apposito successivo capitolo:**

- a) DPI: addetto allo scavo di sbancamento;

*Prescrizioni Organizzative:*

Devono essere forniti: **a)** casco; **b)** otoprotettori; **c)** occhiali protettivi; **d)** maschera antipolvere; **e)** guanti; **f)** calzature di sicurezza; **g)** indumenti protettivi; **h)** indumenti ad alta visibilità.

*Riferimenti Normativi:*

D.Lgs. 9 aprile 2008 n. 81, Art. 75.

**Rischi a cui è esposto il lavoratore:**

- a) Caduta dall'alto;
- b) Investimento, ribaltamento;
- c) Seppellimento, sprofondamento;

**Attrezzi utilizzati dal lavoratore:**

- a) Attrezzi manuali;
- b) Andatoie e Passerelle;
- c) Scala semplice;

**Rischi generati dall'uso degli attrezzi:**

Punture, tagli, abrasioni; Urti, colpi, impatti, compressioni; Caduta dall'alto; Caduta di materiale dall'alto o a livello; Movimentazione manuale dei carichi.

## Muri di sostegno

---

**La Lavorazione è suddivisa nelle seguenti Fasi e Sottofasi:**

Realizzazione della carpenteria per muri di sostegno in c.a.

Lavorazione e posa ferri di armatura per muri di sostegno in c.a.

Getto di calcestruzzo per muri di sostegno in c.a.

## Realizzazione della carpenteria per muri di sostegno in c.a. (fase)

---

**Lavoratori impegnati:**

- 1) Addetto alla realizzazione della carpenteria per muri di sostegno in c.a.;

**Misure Preventive e Protettive, aggiuntive a quelle riportate nell'apposito successivo capitolo:**

- a) DPI: addetto alla realizzazione della carpenteria per muri di sostegno in c.a.;

*Prescrizioni Organizzative:*

Devono essere forniti: **a)** casco; **b)** otoprotettori; **c)** occhiali protettivi; **d)** maschera con filtro specifico; **e)** guanti; **f)** calzature di sicurezza; **g)** indumenti protettivi.

*Riferimenti Normativi:*

D.Lgs. 9 aprile 2008 n. 81, Art. 75.

**Rischi a cui è esposto il lavoratore:**

- a) Chimico;

- b) Rumore;
- c) Punture, tagli, abrasioni;

**Attrezzi utilizzati dal lavoratore:**

- a) Andatoie e Passerelle;
- b) Attrezzi manuali;
- c) Scala semplice;
- d) Pompa a mano per disarmante;
- e) Sega circolare;

**Rischi generati dall'uso degli attrezzi:**

Caduta dall'alto; Caduta di materiale dall'alto o a livello; Punture, tagli, abrasioni; Urti, colpi, impatti, compressioni; Movimentazione manuale dei carichi; Nebbie; Getti, schizzi; Elettrocuzione; Inalazione polveri, fibre; Rumore; Scivolamenti, cadute a livello.

## **Lavorazione e posa ferri di armatura per muri di sostegno in c.a. (fase)**

**Lavoratori impegnati:**

- 1) Addetto alla lavorazione e posa ferri di armatura per muri di sostegno in c.a.;

**Misure Preventive e Protettive, aggiuntive a quelle riportate nell'apposito successivo capitolo:**

- a) DPI: addetto alla lavorazione e posa ferri di armatura per muri di sostegno in c.a.;

*Prescrizioni Organizzative:*

Devono essere forniti: a) casco; b) occhiali protettivi; c) guanti; d) calzature di sicurezza; e) indumenti protettivi.

*Riferimenti Normativi:*

D.Lgs. 9 aprile 2008 n. 81, Art. 75.

**Rischi a cui è esposto il lavoratore:**

- a) Punture, tagli, abrasioni;

**Attrezzi utilizzati dal lavoratore:**

- a) Andatoie e Passerelle;
- b) Attrezzi manuali;
- c) Scala semplice;
- d) Trancia-piegaferri;

**Rischi generati dall'uso degli attrezzi:**

Caduta dall'alto; Caduta di materiale dall'alto o a livello; Punture, tagli, abrasioni; Urti, colpi, impatti, compressioni; Movimentazione manuale dei carichi; Cesoiamenti, stritolamenti; Elettrocuzione; Rumore; Scivolamenti, cadute a livello.

## **Getto di calcestruzzo per muri di sostegno in c.a. (fase)**

**Macchine utilizzate:**

- 1) Autobetoniera;
- 2) Autopompa per cls.

**Rischi generati dall'uso delle macchine:**

Caduta di materiale dall'alto o a livello; Cesoiamenti, stritolamenti; Getti, schizzi; Incendi, esplosioni; Investimento, ribaltamento; Rumore; Scivolamenti, cadute a livello; Urti, colpi, impatti, compressioni; Vibrazioni; Elettrocuzione.

**Lavoratori impegnati:**

- 1) Addetto al getto di calcestruzzo per muri di sostegno in c.a.;

**Misure Preventive e Protettive, aggiuntive a quelle riportate nell'apposito successivo capitolo:**

- a) DPI: addetto al getto di calcestruzzo per muri di sostegno in c.a.;

*Prescrizioni Organizzative:*

Devono essere forniti: a) casco; b) occhiali protettivi; c) guanti; d) calzature di sicurezza; e) indumenti protettivi.

*Riferimenti Normativi:*

D.Lgs. 9 aprile 2008 n. 81, Art. 75.

**Rischi a cui è esposto il lavoratore:**

- a) Chimico;
- b) Getti, schizzi;

**Attrezzi utilizzati dal lavoratore:**

- a) Andatoie e Passerelle;
- b) Attrezzi manuali;
- c) Scala semplice;
- d) Vibratore elettrico per calcestruzzo;

**Rischi generati dall'uso degli attrezzi:**

Caduta dall'alto; Caduta di materiale dall'alto o a livello; Punture, tagli, abrasioni; Urti, colpi, impatti, compressioni; Movimentazione manuale dei carichi; Elettrocuzione; Rumore; Vibrazioni.

## Sede stradale

---

### La Lavorazione è suddivisa nelle seguenti Fasi e Sottofasi:

Formazione di rilevato stradale

Formazione di fondazione stradale

Formazione di manto di usura e collegamento

## Formazione di rilevato stradale (fase)

---

### Macchine utilizzate:

- 1) Pala meccanica;
- 2) Rullo compressore.

### Rischi generati dall'uso delle macchine:

Cesoamenti, stritolamenti; Inalazione polveri, fibre; Incendi, esplosioni; Investimento, ribaltamento; Rumore; Scivolamenti, cadute a livello; Vibrazioni; Inalazione fumi, gas, vapori.

### Lavoratori impegnati:

- 1) Addetto alla formazione di rilevato stradale;

### Misure Preventive e Protettive, aggiuntive a quelle riportate nell'apposito successivo capitolo:

- a) DPI: addetto alla formazione di rilevato stradale;

*Prescrizioni Organizzative:*

Devono essere forniti: **a)** casco; **b)** otoprotettori; **c)** occhiali protettivi; **d)** maschera antipolvere; **e)** guanti; **f)** calzature di sicurezza; **g)** indumenti protettivi; **h)** indumenti ad alta visibilità.

*Riferimenti Normativi:*

D.Lgs. 9 aprile 2008 n. 81, Art. 75.

### Rischi a cui è esposto il lavoratore:

- a) Investimento, ribaltamento;
- b) Rumore;

### Attrezzi utilizzati dal lavoratore:

- a) Attrezzi manuali;

### Rischi generati dall'uso degli attrezzi:

Punture, tagli, abrasioni; Urti, colpi, impatti, compressioni.

## Formazione di fondazione stradale (fase)

---

### Macchine utilizzate:

- 1) Pala meccanica;
- 2) Rullo compressore.

### Rischi generati dall'uso delle macchine:

Cesoamenti, stritolamenti; Inalazione polveri, fibre; Incendi, esplosioni; Investimento, ribaltamento; Rumore; Scivolamenti, cadute a livello; Vibrazioni; Inalazione fumi, gas, vapori.

### Lavoratori impegnati:

- 1) Addetto alla formazione di fondazione stradale;

### Misure Preventive e Protettive, aggiuntive a quelle riportate nell'apposito successivo capitolo:

- a) DPI: addetto alla formazione di fondazione stradale;

*Prescrizioni Organizzative:*

Devono essere forniti: **a)** casco; **b)** otoprotettori; **c)** occhiali protettivi; **d)** maschera antipolvere; **e)** guanti; **f)** calzature di sicurezza; **g)** indumenti protettivi; **h)** indumenti ad alta visibilità.

*Riferimenti Normativi:*

D.Lgs. 9 aprile 2008 n. 81, Art. 75.

### Rischi a cui è esposto il lavoratore:

- a) Investimento, ribaltamento;
- b) Rumore;

### Attrezzi utilizzati dal lavoratore:

- a) Attrezzi manuali;

### Rischi generati dall'uso degli attrezzi:

Punture, tagli, abrasioni; Urti, colpi, impatti, compressioni.

## Formazione di manto di usura e collegamento (fase)

---

**Macchine utilizzate:**

- 1) Finitrice;
- 2) Rullo compressore;
- 3) Autocarro dumper.

**Rischi generati dall'uso delle macchine:**

Cesoamenti, stritolamenti; Getti, schizzi; Inalazione fumi, gas, vapori; Incendi, esplosioni; Investimento, ribaltamento; Rumore; Vibrazioni; Inalazione polveri, fibre.

**Lavoratori impegnati:**

- 1) Addetto alla formazione di manto di usura e collegamento;

**Misure Preventive e Protettive, aggiuntive a quelle riportate nell'apposito successivo capitolo:**

- a) DPI: addetto alla formazione di manto di usura e collegamento;

*Prescrizioni Organizzative:*

Devono essere forniti: **a)** casco; **b)** otoprotettori; **c)** occhiali protettivi; **d)** maschera con filtro specifico; **e)** guanti; **f)** calzature di sicurezza; **g)** indumenti protettivi; **h)** indumenti ad alta visibilità.

*Riferimenti Normativi:*

D.Lgs. 9 aprile 2008 n. 81, Art. 75.

**Rischi a cui è esposto il lavoratore:**

- a) Investimento, ribaltamento;
- b) Cancerogeno e mutageno;
- c) Inalazione fumi, gas, vapori;

**Attrezzi utilizzati dal lavoratore:**

- a) Attrezzi manuali;

**Rischi generati dall'uso degli attrezzi:**

Punture, tagli, abrasioni; Urti, colpi, impatti, compressioni.

## Opere d'arte

**La Lavorazione è suddivisa nelle seguenti Fasi e Sottofasi:**

Realizzazione della carpenteria per opere d'arte in lavori stradali

Lavorazione e posa ferri di armatura per opere d'arte in lavori stradali

Getto in calcestruzzo per opere d'arte in lavori stradali

Cordoli, zanelle e opere d'arte

Realizzazione di marciapiedi

## Realizzazione della carpenteria per opere d'arte in lavori stradali (fase)

**Lavoratori impegnati:**

- 1) Addetto alla realizzazione della carpenteria per opere d'arte in lavori stradali;

**Misure Preventive e Protettive, aggiuntive a quelle riportate nell'apposito successivo capitolo:**

- a) DPI: addetto alla realizzazione della carpenteria per opere d'arte in lavori stradali;

*Prescrizioni Organizzative:*

Devono essere forniti: **a)** casco; **b)** otoprotettori; **c)** occhiali protettivi; **d)** maschera con filtro specifico; **e)** guanti; **f)** calzature di sicurezza; **g)** indumenti protettivi.

*Riferimenti Normativi:*

D.Lgs. 9 aprile 2008 n. 81, Art. 75.

**Rischi a cui è esposto il lavoratore:**

- a) Chimico;
- b) Rumore;
- c) Punture, tagli, abrasioni;

**Attrezzi utilizzati dal lavoratore:**

- a) Andatoie e Passerelle;
- b) Attrezzi manuali;
- c) Scala semplice;
- d) Pompa a mano per disarmante;
- e) Sega circolare;

**Rischi generati dall'uso degli attrezzi:**

Caduta dall'alto; Caduta di materiale dall'alto o a livello; Punture, tagli, abrasioni; Urti, colpi, impatti, compressioni; Movimentazione manuale dei carichi; Nebbie; Getti, schizzi; Elettrocuzione; Inalazione polveri, fibre; Rumore; Scivolamenti, cadute a livello.

## Lavorazione e posa ferri di armatura per opere d'arte in lavori stradali (fase)

---

### Macchine utilizzate:

- 1) Autogru.

#### Rischi generati dall'uso delle macchine:

Caduta di materiale dall'alto o a livello; Elettrocuzione; Getti, schizzi; Incendi, esplosioni; Investimento, ribaltamento; Punture, tagli, abrasioni; Rumore; Urti, colpi, impatti, compressioni; Vibrazioni.

### Lavoratori impegnati:

- 1) Addetto alla lavorazione e posa ferri di armatura per opere d'arte in lavori stradali;

#### Misure Preventive e Protettive, aggiuntive a quelle riportate nell'apposito successivo capitolo:

- a) DPI: addetto alla lavorazione e posa ferri di armatura per opere d'arte in lavori stradali;

*Prescrizioni Organizzative:*

Devono essere forniti: **a)** casco; **b)** occhiali protettivi; **c)** guanti; **d)** calzature di sicurezza; **e)** indumenti protettivi.

*Riferimenti Normativi:*

D.Lgs. 9 aprile 2008 n. 81, Art. 75.

#### Rischi a cui è esposto il lavoratore:

- a) Punture, tagli, abrasioni;

#### Attrezzi utilizzati dal lavoratore:

- a) Andatoie e Passerelle;
- b) Attrezzi manuali;
- c) Scala semplice;
- d) Trancia-piegaferri;

#### Rischi generati dall'uso degli attrezzi:

Caduta dall'alto; Caduta di materiale dall'alto o a livello; Punture, tagli, abrasioni; Urti, colpi, impatti, compressioni; Movimentazione manuale dei carichi; Cesoiamenti, stritolamenti; Elettrocuzione; Rumore; Scivolamenti, cadute a livello.

## Getto in calcestruzzo per opere d'arte in lavori stradali (fase)

---

### Macchine utilizzate:

- 1) Autobetoniera;
- 2) Autopompa per cls.

#### Rischi generati dall'uso delle macchine:

Caduta di materiale dall'alto o a livello; Cesoiamenti, stritolamenti; Getti, schizzi; Incendi, esplosioni; Investimento, ribaltamento; Rumore; Scivolamenti, cadute a livello; Urti, colpi, impatti, compressioni; Vibrazioni; Elettrocuzione.

### Lavoratori impegnati:

- 1) Addetto al getto in calcestruzzo per opere d'arte in lavori stradali;

#### Misure Preventive e Protettive, aggiuntive a quelle riportate nell'apposito successivo capitolo:

- a) DPI: addetto al getto in calcestruzzo per opere d'arte in lavori stradali;

*Prescrizioni Organizzative:*

Devono essere forniti: **a)** casco; **b)** occhiali protettivi; **c)** guanti; **d)** calzature di sicurezza; **e)** indumenti protettivi.

*Riferimenti Normativi:*

D.Lgs. 9 aprile 2008 n. 81, Art. 75.

#### Rischi a cui è esposto il lavoratore:

- a) Chimico;
- b) Getti, schizzi;

#### Attrezzi utilizzati dal lavoratore:

- a) Andatoie e Passerelle;
- b) Attrezzi manuali;
- c) Scala semplice;
- d) Vibratore elettrico per calcestruzzo;

#### Rischi generati dall'uso degli attrezzi:

Caduta dall'alto; Caduta di materiale dall'alto o a livello; Punture, tagli, abrasioni; Urti, colpi, impatti, compressioni; Movimentazione manuale dei carichi; Elettrocuzione; Rumore; Vibrazioni.

## Cordoli, zanelle e opere d'arte (fase)

---

### Macchine utilizzate:

- 1) Dumper.

**Rischi generati dall'uso delle macchine:**

Cesoimenti, stritolamenti; Inalazione polveri, fibre; Incendi, esplosioni; Investimento, ribaltamento; Rumore; Vibrazioni.

**Lavoratori impegnati:**

- 1) Addetto alla posa cordoli, zanelle e opere d'arte;

**Misure Preventive e Protettive, aggiuntive a quelle riportate nell'apposito successivo capitolo:**

- a) DPI: addetto alla posa cordoli, zanelle e opere d'arte;

*Prescrizioni Organizzative:*

Devono essere forniti: **a)** casco; **b)** occhiali protettivi; **c)** maschera antipolvere; **d)** guanti; **e)** calzature di sicurezza; **f)** indumenti protettivi; **g)** indumenti ad alta visibilità.

*Riferimenti Normativi:*

D.Lgs. 9 aprile 2008 n. 81, Art. 75.

**Rischi a cui è esposto il lavoratore:**

- a) Rumore;  
b) M.M.C. (sollevamento e trasporto);

**Attrezzi utilizzati dal lavoratore:**

- a) Attrezzi manuali;

**Rischi generati dall'uso degli attrezzi:**

Punture, tagli, abrasioni; Urti, colpi, impatti, compressioni.

## Realizzazione di marciapiedi (fase)

**Macchine utilizzate:**

- 1) Dumper.

**Rischi generati dall'uso delle macchine:**

Cesoimenti, stritolamenti; Inalazione polveri, fibre; Incendi, esplosioni; Investimento, ribaltamento; Rumore; Vibrazioni.

**Lavoratori impegnati:**

- 1) Addetto alla realizzazione di marciapiedi;

**Misure Preventive e Protettive, aggiuntive a quelle riportate nell'apposito successivo capitolo:**

- a) DPI: addetto alla realizzazione di marciapiedi;

*Prescrizioni Organizzative:*

Devono essere forniti: **a)** casco; **b)** occhiali protettivi; **c)** maschera antipolvere; **d)** guanti; **e)** calzature di sicurezza; **f)** indumenti protettivi; **g)** indumenti ad alta visibilità.

*Riferimenti Normativi:*

D.Lgs. 9 aprile 2008 n. 81, Art. 75.

**Rischi a cui è esposto il lavoratore:**

- a) M.M.C. (sollevamento e trasporto);  
b) Rumore;

**Attrezzi utilizzati dal lavoratore:**

- a) Attrezzi manuali;

**Rischi generati dall'uso degli attrezzi:**

Punture, tagli, abrasioni; Urti, colpi, impatti, compressioni.

## Impianto di pubblica illuminazione

**La Lavorazione è suddivisa nelle seguenti Fasi e Sottofasi:**

Posa di pali per pubblica illuminazione

### Posa di pali per pubblica illuminazione (fase)

**Macchine utilizzate:**

- 1) Autocarro;  
2) Escavatore.

**Rischi generati dall'uso delle macchine:**

Cesoimenti, stritolamenti; Getti, schizzi; Inalazione polveri, fibre; Rumore; Incendi, esplosioni; Investimento, ribaltamento; Urti, colpi, impatti, compressioni; Vibrazioni; Elettrocuzione; Scivolamenti, cadute a livello.

**Lavoratori impegnati:**

- 1) Addetto alla posa di pali per pubblica illuminazione;

**Misure Preventive e Protettive, aggiuntive a quelle riportate nell'apposito successivo capitolo:**

- a) DPI: addetto alla posa di pali per pubblica illuminazione;

*Prescrizioni Organizzative:*

Devono essere forniti: **a)** casco; **b)** occhiali protettivi; **c)** maschera antipolvere; **d)** guanti; **e)** calzature di sicurezza; **f)** indumenti protettivi; **g)** indumenti ad alta visibilità.

*Riferimenti Normativi:*

D.Lgs. 9 aprile 2008 n. 81, Art. 75.

**Rischi a cui è esposto il lavoratore:**

- a) Investimento, ribaltamento;  
b) Rumore;

**Attrezzi utilizzati dal lavoratore:**

- a) Attrezzi manuali;

**Rischi generati dall'uso degli attrezzi:**

Punture, tagli, abrasioni; Urti, colpi, impatti, compressioni.

## Opere complementari

**La Lavorazione è suddivisa nelle seguenti Fasi e Sottofasi:**

Posa di segnaletica verticale

Realizzazione di segnaletica orizzontale

Pulizia di sede stradale

## Posa di segnaletica verticale (fase)

**Macchine utilizzate:**

- 1) Autocarro.

**Rischi generati dall'uso delle macchine:**

Cesoamenti, stritolamenti; Getti, schizzi; Inalazione polveri, fibre; Rumore; Incendi, esplosioni; Investimento, ribaltamento; Urti, colpi, impatti, compressioni; Vibrazioni.

**Lavoratori impegnati:**

- 1) Addetto alla posa di segnaletica verticale;

**Misure Preventive e Protettive, aggiuntive a quelle riportate nell'apposito successivo capitolo:**

- a) DPI: addetto alla posa di segnaletica verticale;

*Prescrizioni Organizzative:*

Devono essere forniti: **a)** casco; **b)** guanti; **c)** calzature di sicurezza; **d)** indumenti protettivi; **e)** indumenti ad alta visibilità.

*Riferimenti Normativi:*

D.Lgs. 9 aprile 2008 n. 81, Art. 75.

**Rischi a cui è esposto il lavoratore:**

- a) Investimento, ribaltamento;  
b) Rumore;

**Attrezzi utilizzati dal lavoratore:**

- a) Attrezzi manuali;

**Rischi generati dall'uso degli attrezzi:**

Punture, tagli, abrasioni; Urti, colpi, impatti, compressioni.

## Realizzazione di segnaletica orizzontale (fase)

**Macchine utilizzate:**

- 1) Verniciatrice segnaletica stradale.

**Rischi generati dall'uso delle macchine:**

Getti, schizzi; Incendi, esplosioni; Inalazione fumi, gas, vapori; Investimento, ribaltamento; Nebbie; Rumore; Urti, colpi, impatti, compressioni; Vibrazioni.

**Lavoratori impegnati:**

- 1) Addetto alla realizzazione di segnaletica orizzontale;

**Misure Preventive e Protettive, aggiuntive a quelle riportate nell'apposito successivo capitolo:**

- a) DPI: addetto alla realizzazione di segnaletica orizzontale;

*Prescrizioni Organizzative:*

Devono essere forniti: **a)** casco; **b)** otoprotettori; **c)** occhiali protettivi; **d)** maschera con filtro specifico; **e)** guanti; **f)** calzature di sicurezza; **g)** indumenti protettivi; **h)** indumenti ad alta visibilità.

*Riferimenti Normativi:*

**Rischi a cui è esposto il lavoratore:**

- a) Investimento, ribaltamento;
- b) Chimico;

**Attrezzi utilizzati dal lavoratore:**

- a) Attrezzi manuali;
- b) Compressore elettrico;
- c) Pistola per verniciatura a spruzzo;

**Rischi generati dall'uso degli attrezzi:**

Punture, tagli, abrasioni; Urti, colpi, impatti, compressioni; Elettrocuzione; Scoppio; Getti, schizzi; Inalazione fumi, gas, vapori; Nebbie.

## **Pulizia di sede stradale (fase)**

---

**Macchine utilizzate:**

- 1) Spazzolatrice-aspiratrice (pulizia stradale).

**Rischi generati dall'uso delle macchine:**

Getti, schizzi; Inalazione polveri, fibre; Incendi, esplosioni; Investimento, ribaltamento; Punture, tagli, abrasioni; Rumore; Urti, colpi, impatti, compressioni; Vibrazioni.

**Lavoratori impegnati:**

- 1) Addetto alla pulizia di sede stradale;

**Misure Preventive e Protettive, aggiuntive a quelle riportate nell'apposito successivo capitolo:**

- a) DPI: addetto alla pulizia di sede stradale;

*Prescrizioni Organizzative:*

Devono essere forniti: **a)** casco; **b)** occhiali protettivi; **c)** maschera con filtro specifico; **d)** guanti; **e)** calzature di sicurezza; **f)** indumenti protettivi; **g)** indumenti ad alta visibilità.

*Riferimenti Normativi:*

D.Lgs. 9 aprile 2008 n. 81, Art. 75.

**Rischi a cui è esposto il lavoratore:**

- a) Investimento, ribaltamento;

**Attrezzi utilizzati dal lavoratore:**

- a) Attrezzi manuali;

**Rischi generati dall'uso degli attrezzi:**

Punture, tagli, abrasioni; Urti, colpi, impatti, compressioni.

## **Smobilizzo del cantiere**

---

**Macchine utilizzate:**

- 1) Autocarro;
- 2) Autogru.

**Rischi generati dall'uso delle macchine:**

Cesoamenti, stritolamenti; Getti, schizzi; Inalazione polveri, fibre; Rumore; Incendi, esplosioni; Investimento, ribaltamento; Urti, colpi, impatti, compressioni; Vibrazioni; Caduta di materiale dall'alto o a livello; Elettrocuzione; Punture, tagli, abrasioni.

**Lavoratori impegnati:**

- 1) Addetto allo smobilizzo del cantiere;

**Misure Preventive e Protettive, aggiuntive a quelle riportate nell'apposito successivo capitolo:**

- a) DPI: addetto allo smobilizzo del cantiere;

*Prescrizioni Organizzative:*

Devono essere forniti: **a)** casco; **b)** occhiali protettivi; **c)** guanti; **d)** calzature di sicurezza; **e)** indumenti protettivi.

*Riferimenti Normativi:*

D.Lgs. 9 aprile 2008 n. 81, Art. 75.

**Rischi a cui è esposto il lavoratore:**

- a) Caduta di materiale dall'alto o a livello;

**Attrezzi utilizzati dal lavoratore:**

- a) Attrezzi manuali;
- b) Scala doppia;
- c) Scala semplice;
- d) Smerigliatrice angolare (flessibile);
- e) Trapano elettrico;



**Rischi generati dall'uso degli attrezzi:**

Punture, tagli, abrasioni; Urti, colpi, impatti, compressioni; Caduta dall'alto; Cesoimenti, stritolamenti; Movimentazione manuale dei carichi; Elettrocuzione; Inalazione polveri, fibre; Rumore; Vibrazioni.

# RISCHI individuati nelle Lavorazioni e relative MISURE PREVENTIVE E PROTETTIVE.

## rischi derivanti dalle lavorazioni e dall'uso di macchine ed attrezzi

### Elenco dei rischi:

- 1) Caduta dall'alto;
- 2) Caduta di materiale dall'alto o a livello;
- 3) Cancerogeno e mutageno;
- 4) Chimico;
- 5) Elettrocuzione;
- 6) Getti, schizzi;
- 7) Inalazione fumi, gas, vapori;
- 8) Incendi, esplosioni;
- 9) Investimento, ribaltamento;
- 10) M.M.C. (sollevamento e trasporto);
- 11) Punture, tagli, abrasioni;
- 12) R.O.A. (operazioni di saldatura);
- 13) Rumore;
- 14) Seppellimento, sprofondamento;
- 15) Vibrazioni.

### RISCHIO: "Caduta dall'alto"

---

#### MISURE PREVENTIVE e PROTETTIVE:

##### a) Nelle lavorazioni: Scavo di sbancamento;

*Prescrizioni Esecutive:*

**Accesso al fondo dello scavo.** L'accesso al fondo dello scavo deve avvenire tramite appositi percorsi (scale a mano, scale ricavate nel terreno, rampe di accesso, ecc.). Nel caso si utilizzino scale a mano, devono sporgere a sufficienza oltre il piano di accesso e devono essere fissate stabilmente per impedire slittamenti o sbandamenti.

**Accesso al fondo del pozzo di fondazione.** L'accesso nei pozzi di fondazione deve essere predisposto con rampe di scale, anche verticali, purché sfalsate tra loro ed intervallate da pianerottoli di riposo posti a distanza non superiore a 4 metri l'uno dall'altro.

**Parapetti di trattenuta.** Qualora si verifichino situazioni che possono comportare la caduta da un piano di lavoro ad un altro posto a quota inferiore, di norma con dislivello maggiore di 2 metri, i lati liberi dello scavo o del rilevato devono essere protetti con appositi parapetti di trattenuta.

**Passerelle pedonali o piastre veicolari.** Gli attraversamenti devono essere garantiti da passerelle pedonali o piastre veicolari provviste da ambo i lati di parapetti con tavole fermapiEDE.

**Segnalazione e delimitazione del fronte scavo.** La zona di avanzamento del fronte scavo deve essere chiaramente segnalata e delimitata e ne deve essere impedito l'accesso al personale non autorizzato.

### RISCHIO: "Caduta di materiale dall'alto o a livello"

---

#### MISURE PREVENTIVE e PROTETTIVE:

##### a) Nelle lavorazioni: Allestimento di depositi, zone per lo stoccaggio dei materiali e per gli impianti fissi; Allestimento di servizi igienico-assistenziali del cantiere; Allestimento di servizi sanitari del cantiere ; Smobilizzo del cantiere;

*Prescrizioni Esecutive:*

**Imbracatura dei carichi.** Gli addetti all'imbracatura devono seguire le seguenti indicazioni: **a)** verificare che il carico sia stato imbracato correttamente; **b)** accompagnare inizialmente il carico fuori dalla zona di interferenza con attrezzature, ostacoli o materiali eventualmente presenti; **c)** allontanarsi dalla traiettoria del carico durante la fase di sollevamento; **d)** non sostare in attesa sotto la traiettoria del carico; **e)** avvicinarsi al carico in arrivo per pilotarlo fuori dalla zona di interferenza con eventuali ostacoli presenti; **f)** accertarsi della stabilità del carico prima di sganciarlo; **g)** accompagnare il gancio fuori dalla zona impegnata da attrezzature o materiali durante la manovra di richiamo.

### RISCHIO: Cancerogeno e mutageno

---

#### MISURE PREVENTIVE e PROTETTIVE:

##### a) Nelle lavorazioni: Formazione di manto di usura e collegamento;

**Misure tecniche, organizzative e procedurali.** Al fine di evitare ogni esposizione ad agenti cancerogeni e/o mutageni devono essere adottate le seguenti misure: **a)** i metodi e le procedure di lavoro devono essere progettate in maniera adeguata, ovvero in modo che nelle varie operazioni lavorative siano impiegati quantitativi di agenti cancerogeni o mutageni non superiori alle necessità della lavorazione; **b)** i metodi e le procedure di lavoro devono essere progettate in maniera adeguata, ovvero in modo che nelle varie operazioni lavorative gli agenti cancerogeni e mutageni in attesa di impiego, in forma fisica tale da causare rischio di introduzione, non siano accumulati sul luogo di lavoro in quantità superiori alle necessità della lavorazione stessa; **c)** il numero di lavoratori presenti durante l'attività specifica, o che possono essere esposti ad agenti cancerogeni o mutageni, deve essere quello minimo in funzione della necessità della lavorazione; **d)** le lavorazioni che possono esporre ad agenti cancerogeni o mutageni devono essere effettuate in aree predeterminate, isolate e accessibili soltanto dai lavoratori che devono recarsi per motivi connessi alla loro mansione o con la loro funzione; **e)** le lavorazioni che possono esporre ad agenti cancerogeni o mutageni effettuate in aree predeterminate devono essere indicate con adeguati segnali di avvertimento e di sicurezza; **f)** le lavorazioni che possono esporre ad agenti cancerogeni o mutageni, per cui sono previsti mezzi per evitarne o limitarne la dispersione nell'aria, devono essere soggette a misurazioni per la verifica dell'efficacia delle misure adottate e per individuare precocemente le esposizioni anomale causate da un evento non prevedibile o da un incidente, con metodi di campionatura e di misurazione conformi alle indicazioni dell'allegato XLI del D.Lgs. 81/2008; **g)** i locali, le attrezzature e gli impianti destinati o utilizzati in lavorazioni che possono esporre ad agenti cancerogeni o mutageni devono essere regolarmente e sistematicamente puliti; **h)** l'attività lavorativa specifica deve essere progettata e organizzata in modo da garantire con metodi di lavoro appropriati la gestione della conservazione, della manipolazione del trasporto sul luogo di lavoro di agenti cancerogeni o mutageni; **i)** l'attività lavorativa specifica deve essere progettata e organizzata in modo da garantire con metodi di lavoro appropriati la gestione della raccolta e l'immagazzinamento degli scarti e dei residui delle lavorazioni contenenti agenti cancerogeni o mutageni; **j)** i contenitori per la raccolta e l'immagazzinamento degli scarti e dei residui delle lavorazioni contenenti agenti cancerogeni o mutageni devono essere a chiusura ermetica e etichettati in modo chiaro, netto e visibile.

**Misure igieniche.** Devono essere assicurate le seguenti misure igieniche: **a)** i lavoratori devono disporre di servizi sanitari adeguati, provvisti di docce con acqua calda e fredda, nonché, di lavaggi oculari e antisettici per la pelle; **b)** i lavoratori devono avere in dotazione idonei indumenti protettivi, o altri indumenti, che devono essere riposti in posti separati dagli abiti civili; **c)** i dispositivi di protezione individuali devono essere custoditi in luoghi ben determinati e devono essere controllati, disinfettati e ben puliti dopo ogni utilizzazione; **d)** nelle lavorazioni, che possono esporre ad agenti biologici, devono essere indicati con adeguati segnali di avvertimento e di sicurezza il divieto di fumo, di assunzione di bevande o cibi, di utilizzare pipette a bocca e applicare cosmetici.

---

## RISCHIO: Chimico

---

### MISURE PREVENTIVE e PROTETTIVE:

- a) Nelle lavorazioni:** Realizzazione della carpenteria per muri di sostegno in c.a.; Getto di calcestruzzo per muri di sostegno in c.a.; Realizzazione della carpenteria per opere d'arte in lavori stradali; Getto in calcestruzzo per opere d'arte in lavori stradali; Realizzazione di segnaletica orizzontale;

---

*Misure tecniche e organizzative:*

**Misure generali.** A seguito di valutazione dei rischi, al fine di eliminare o, comunque ridurre al minimo, i rischi derivanti da agenti chimici pericolosi, devono essere adottate adeguate misure generali di protezione e prevenzione: **a)** la progettazione e l'organizzazione dei sistemi di lavorazione sul luogo di lavoro deve essere effettuata nel rispetto delle condizioni di salute e sicurezza dei lavoratori; **b)** le attrezzature di lavoro fornite devono essere idonee per l'attività specifica e mantenute adeguatamente; **c)** il numero di lavoratori presenti durante l'attività specifica deve essere quello minimo in funzione della necessità della lavorazione; **d)** la durata e l'intensità dell'esposizione ad agenti chimici pericolosi deve essere ridotta al minimo; **e)** devono essere fornite indicazioni in merito alle misure igieniche da rispettare per il mantenimento delle condizioni di salute e sicurezza dei lavoratori; **f)** le quantità di agenti presenti sul posto di lavoro, devono essere ridotte al minimo, in funzione delle necessità di lavorazione; **g)** devono essere adottati metodi di lavoro appropriati comprese le disposizioni che garantiscono la sicurezza nella manipolazione, nell'immagazzinamento e nel trasporto sul luogo di lavoro di agenti chimici pericolosi e dei rifiuti che contengono detti agenti.

---

## RISCHIO: "Elettrocuzione"

---

### MISURE PREVENTIVE e PROTETTIVE:

- a) Nelle lavorazioni:** Realizzazione di impianto di messa a terra del cantiere; Realizzazione di impianto elettrico del cantiere;

---

*Prescrizioni Organizzative:*

**Soggetti abilitati.** I lavori su impianti o apparecchiature elettriche devono essere effettuati solo da imprese singole o associate (elettrici) abilitate che dovranno rilasciare, prima della messa in esercizio dell'impianto, la "dichiarazione di conformità".

---

*Riferimenti Normativi:*

D.Lgs. 9 aprile 2008 n. 81, Art. 82; D.M. 22 gennaio 2008 n.37.

## RISCHIO: "Getti, schizzi"

---

### MISURE PREVENTIVE e PROTETTIVE:

- a) **Nelle lavorazioni:** Getto di calcestruzzo per muri di sostegno in c.a.; Getto in calcestruzzo per opere d'arte in lavori stradali;

*Prescrizioni Organizzative:*

**Operazioni di getto.** Durante lo scarico dell'impasto l'altezza della benna o del tubo di getto (nel caso di getto con pompa) deve essere ridotta al minimo.

## RISCHIO: "Inalazione fumi, gas, vapori"

---

### MISURE PREVENTIVE e PROTETTIVE:

- a) **Nelle lavorazioni:** Formazione di manto di usura e collegamento;

*Prescrizioni Esecutive:*

**Posizione dei lavoratori.** Durante le operazioni di stesura del conglomerato bituminoso i lavoratori devono posizionarsi sopravvento rispetto alla stesa del materiale caldo.

## RISCHIO: "Incendi, esplosioni"

---

### MISURE PREVENTIVE e PROTETTIVE:

- a) **Nelle lavorazioni:** Taglio di arbusti e vegetazione in genere per opere di bonifica da ordigni bellici;

*Prescrizioni Organizzative:*

**Misure e precauzioni preliminari.** Le attività lavorative devono essere organizzate tenuto conto delle seguenti indicazioni: **a)** Le attività di bonifica da ordigni bellici possono essere svolte solo da imprese specializzate; **b)** Le imprese specializzate dovranno operare dietro parere dell'autorità militare (Direzione Militare sezione B.C.M) competente per territorio in merito alle specifiche regole tecniche da osservare in considerazione della collocazione geografica e della tipologia dei terreni interessati, nonché mediante misure di sorveglianza dei competenti organismi del Ministero della difesa, Ministero del lavoro e delle politiche sociali e del Ministero della salute; **c)** Nel caso di ritrovamento di un ordigno bellico inesploso l'impresa specializzata dovrà effettuare tempestiva comunicazione alla più vicina compagnia dei carabinieri e alla direzione lavori e dovrà porre in atto tutti gli accorgimenti necessari per evitare che estranei possano avvicinarsi ai reperti bellici; **d)** Le attività di estrazione, rimozione e di disinnesco saranno di esclusiva competenza dell'autorità militare; **e)** Nel cantiere deve essere operante per l'intero orario lavorativo giornaliero, secondo le norme per la prevenzione degli infortuni e l'igiene del lavoro, un posto di pronto soccorso attrezzato con cassetta di medicazione, barella portaferiti ed automezzo idoneo al trasporto di un infortunato al più vicino ospedale; **f)** Ogni altra attività in cantiere non potrà avere inizio che dopo il termine dei lavori di bonifica, ovvero, solo dopo il rilascio da parte dell'impresa specializzata dell'apposita dichiarazione di avvenuta bonifica da ordigni bellici.

*Prescrizioni Esecutive:*

**Frazionamento delle zone da bonificare.** Le zone da bonificare dovranno essere frazionate in parti dette "campi" (di norma di dimensione 50 m per 50 m) che dovranno essere numerati secondo un ordine stabilito o una progressione razionale. Gli stessi dovranno essere indicati su idonea planimetria e individuati materialmente con apposite tabelle. I "campi" dovranno essere ulteriormente frazionati in "strisce" (di norma di dimensione di 1 m) da delimitare - a mano a mano - con fettucce, nastri, cordelle, ecc. al fine di permettere la razionale, progressiva e sicura esplorazione con gli apparati rilevatori.

*Riferimenti Normativi:*

D.Lgs. 9 aprile 2008 n. 81, Art. 91; D.Lgs. 9 aprile 2008 n. 81, Art. 104; Capitolato Direzione Genio Militare (Bonifica Ordigni Bellici ed.1984).

- b) **Nelle lavorazioni:** Taglio di arbusti e vegetazione in genere per opere di bonifica da ordigni bellici;

*Prescrizioni Esecutive:*

**Taglio di arbusti e vegetazione.** Gli addetti devono attenersi alle seguenti istruzioni: **a)** Il taglio della vegetazione dovrà essere eseguito per "campo" o "strisce" di bonifica, come è stabilito per l'esplorazione con l'apparato rilevatore, agendo con operai qualificati sotto controllo di un rastrellatore; **b)** Il materiale tagliato dovrà essere portato fuori da ogni "striscia" prima di procedere al taglio di quella successiva e periodicamente ed opportunamente eliminato fuori dai "campi" di lavoro; **c)** nel tagliare la vegetazione dovranno essere rispettate tutte le cautele atte ad evitare il fortuito contatto - sia del personale che dei mezzi di lavoro - con eventuali ordigni affioranti; comunque in terreni presumibilmente infestati da ordigni particolarmente pericolosi, il taglio della vegetazione deve procedere di pari passo con la bonifica superficiale; **d)** durante le operazioni di taglio - nel rispetto delle vigenti disposizioni emanate dall'autorità forestale - dovranno essere salvaguardate le piante ad alto fusto e le matricine esistenti.

*Riferimenti Normativi:*

Capitolato Direzione Genio Militare (Bonifica Ordigni Bellici ed.1984).

## RISCHIO: "Investimento, ribaltamento"

---

### MISURE PREVENTIVE e PROTETTIVE:

- a) **Nelle lavorazioni:** Scavo di pulizia generale dell'area del cantiere; Realizzazione della viabilità di cantiere; Scavo di sbancamento; Formazione di rilevato stradale; Formazione di fondazione stradale;

*Prescrizioni Esecutive:*

**Presenza di manodopera.** Nei lavori di scavo con mezzi meccanici non devono essere eseguiti altri lavori che comportano la presenza di manodopera nel campo di azione dell'escavatore.

*Riferimenti Normativi:*

D.Lgs. 9 aprile 2008 n. 81, Art. 118.

- b) **Nelle lavorazioni:** Formazione di manto di usura e collegamento; Posa di pali per pubblica illuminazione; Posa di segnaletica verticale; Realizzazione di segnaletica orizzontale; Pulizia di sede stradale;

*Prescrizioni Organizzative:*

**Precauzioni in presenza di traffico veicolare.** Nelle attività lavorative in presenza di traffico veicolare devono essere rispettate le seguenti precauzioni: **a)** le operazioni di posa e di rimozione dei coni e dei delineatori flessibili, e il tracciamento della segnaletica orizzontale, le operazioni di installazione della segnaletica, così come le fasi di rimozione, sono precedute e supportate da addetti, muniti di bandierina arancio fluorescente, preposti a preavvisare all'utenza la presenza di uomini e veicoli sulla carreggiata; **b)** la composizione minima delle squadre deve essere determinata in funzione della tipologia di intervento, della categoria di strada, del sistema segnaletico da realizzare e dalle condizioni atmosferiche e di visibilità. La squadra dovrà essere composta da operatori che abbiano esperienza nel campo delle attività che prevedono interventi in presenza di traffico veicolare nella categoria di strada interessata dagli interventi. Tutti gli operatori devono aver completato il percorso formativo previsto dalla normativa vigente. Nel caso di squadra composta da due persone, un operatore deve avere esperienza nel campo delle attività che prevedono interventi in presenza di traffico veicolare, nella categoria di strada interessata dagli interventi. Tutti gli operatori impiegati in interventi su strade di categoria A, B, C, e D, devono obbligatoriamente usare indumenti ad alta visibilità in classe 3; **c)** in caso di nebbia, di precipitazioni nevose o, comunque, condizioni che possano limitare notevolmente la visibilità o le caratteristiche di aderenza della pavimentazione, non è consentito effettuare operazioni che comportino l'esposizione al traffico di operatori e di veicoli nonché l'installazione di cantieri stradali e relativa segnaletica di preavviso e di delimitazione. Nei casi in cui le condizioni negative dovessero sopraggiungere successivamente all'inizio delle attività, queste sono immediatamente sospese con conseguente rimozione di ogni e qualsiasi sbarramento di cantiere e della relativa segnaletica (sempre che lo smantellamento del cantiere e la rimozione della segnaletica non costituisca un pericolo più grave per i lavoratori e l'utenza stradale). Nei casi di interventi di emergenza e di lavori aventi carattere di indifferibilità (incidenti, calamità, attuazione dei piani per la gestione delle operazioni invernali, ecc.), nonostante le condizioni avverse, vanno comunque effettuate operazioni che comportino l'esposizione al traffico di operatori, ma con l'obbligo di utilizzo di un moviere; **d)** la gestione operativa degli interventi, consistente nella guida e nel controllo dell'esecuzione delle operazioni, deve essere effettuata da un preposto adeguatamente formato. La gestione operativa può anche essere effettuata da un responsabile non presente nella zona di intervento tramite centro radio o sala operativa.

**Presegnalazione di inizio intervento.** L'inizio dell'intervento deve essere sempre opportunamente presegnalato. In relazione al tipo di intervento ed alla categoria di strada, deve essere individuata la tipologia di presegnalazione più adeguata (ad esempio, sbandieramento con uno o più operatori, moviere meccanico, pannelli a messaggio variabile, pittogrammi, strumenti diretti di segnalazione all'utenza tramite tecnologia innovativa oppure una combinazione di questi), al fine di: preavvisare l'utenza della presenza di lavoratori; indurre una maggiore prudenza; consentire una regolare manovra di rallentamento della velocità dei veicoli sopraggiungenti. In caso di presegnalazione di inizio intervento tramite sbandieramento devono essere rispettate le seguenti precauzioni: **a)** nella scelta del punto di inizio dell'attività di sbandieramento devono essere privilegiati i tratti in rettilineo e devono essere evitati stazionamenti in curva, immediatamente prima e dopo una galleria e all'interno di una galleria quando lo sbandieramento viene eseguito per presegnalare all'utenza la posa di segnaletica stradale; **b)** al fine di consentire un graduale rallentamento è opportuno che la segnalazione avvenga a debita distanza dalla zona dove inizia l'interferenza con il normale transito veicolare, comunque nel punto che assicura maggiore visibilità e maggiori possibilità di fuga in caso di pericolo; **c)** nel caso le attività si protraggano nel tempo, per evitare pericolosi abbassamenti del livello di attenzione, gli sbandieratori devono essere avvicinati nei compiti da altri operatori; **d)** tutte le volte che non è possibile la gestione degli interventi a vista, gli operatori impegnati nelle operazioni di sbandieramento si tengono in contatto, tra di loro o con il preposto, mediante l'utilizzo di idonei sistemi di comunicazione di cui devono essere dotati; **e)** in presenza di particolari caratteristiche planimetriche della tratta interessata (ad esempio, gallerie, serie di curve, svincoli, ecc.), lo sbandieramento può comprendere anche più di un operatore.

**Regolamentazione del traffico.** Per la regolamentazione del senso unico alternato, quando non sono utilizzati sistemi semaforici temporizzati, i movieri devono rispettare le seguenti precauzioni: **a)** i movieri si devono posizionare in posizione anticipata rispetto al raccordo obliquo ed in particolare, per le strade tipo "C" ed "F" extraurbane, dopo il segnale di "strettoia", avendo costantemente cura di esporsi il meno possibile al traffico veicolare; **b)** nel caso in cui queste attività si protraggano nel tempo, per evitare pericolosi abbassamenti del livello di attenzione, i movieri devono essere avvicinati nei compiti da altri operatori; **c)** tutte le volte che non è possibile la gestione degli interventi a vista, gli operatori impegnati come movieri si tengono in contatto tra di loro o con il preposto, mediante l'utilizzo di idonei sistemi di comunicazione di cui devono essere dotati; **d)** le fermate dei veicoli in transito con movieri, sono comunque effettuate adottando le dovute cautele per evitare i rischi conseguenti al formarsi di code.

*Prescrizioni Esecutive:*

**Istruzioni per gli addetti.** Per l'esecuzione in sicurezza delle attività di sbandieramento gli operatori devono: **a)** scendere dal veicolo dal lato non esposto al traffico veicolare; **b)** iniziare subito la segnalazione di sbandieramento facendo oscillare

lentamente la bandiera orizzontalmente, posizionata all'altezza della cintola, senza movimenti improvvisi, con cadenza regolare, stando sempre rivolti verso il traffico, in modo da permettere all'utente in transito di percepire l'attività in corso ed effettuare una regolare e non improvvisa manovra di rallentamento; **c)** camminare sulla banchina o sulla corsia di emergenza fino a portarsi in posizione sufficientemente anticipata rispetto al punto di intervento in modo da consentire agli utenti un ottimale rallentamento; **d)** segnalare con lo sbandieramento fino a che non siano cessate le esigenze di presegnalazione; **e)** la presegnalazione deve durare il minor tempo possibile ed i lavoratori che la eseguono si devono portare, appena possibile, a valle della segnaletica installata o comunque al di fuori di zone direttamente esposte al traffico veicolare; **f)** utilizzare dispositivi luminosi o analoghi dispositivi se l'attività viene svolta in ore notturne.

*Riferimenti Normativi:*

D.I. 22 gennaio 2019, Allegato I; D.I. 22 gennaio 2019, Allegato II.

## **RISCHIO: M.M.C. (sollevamento e trasporto)**

### **MISURE PREVENTIVE e PROTETTIVE:**

- a) Nelle lavorazioni:** Scavo di pulizia generale dell'area del cantiere; Realizzazione della recinzione e degli accessi al cantiere; Realizzazione della viabilità di cantiere; Cordoli, zanelle e opere d'arte; Realizzazione di marciapiedi;

*Misure tecniche e organizzative:*

**Organizzazione del lavoro.** Le attività lavorative devono essere organizzate tenuto conto delle seguenti indicazioni: **a)** l'ambiente di lavoro (temperatura, umidità e ventilazione) deve presentare condizioni microclimatiche adeguate; **b)** gli spazi dedicati alla movimentazione devono essere adeguati; **c)** il sollevamento dei carichi deve essere eseguito sempre con due mani e da una sola persona; **d)** il carico da sollevare non deve essere estremamente freddo, caldo o contaminato; **e)** le altre attività di movimentazione manuale devono essere minimali; **f)** deve esserci adeguata frizione tra piedi e pavimento; **g)** i gesti di sollevamento devono essere eseguiti in modo non brusco.

## **RISCHIO: "Punture, tagli, abrasioni"**

### **MISURE PREVENTIVE e PROTETTIVE:**

- a) Nelle lavorazioni:** Realizzazione della carpenteria per muri di sostegno in c.a.; Lavorazione e posa ferri di armatura per muri di sostegno in c.a.; Realizzazione della carpenteria per opere d'arte in lavori stradali; Lavorazione e posa ferri di armatura per opere d'arte in lavori stradali;

*Prescrizioni Esecutive:*

**Ferri d'attesa.** I ferri d'attesa delle strutture in c.a. devono essere protetti contro il contatto accidentale; la protezione può essere ottenuta attraverso la conformazione dei ferri o con l'apposizione di una copertura in materiale resistente.

**Disarmo.** Prima di permettere l'accesso alle zone in cui è stato effettuato il disarmo delle strutture si deve provvedere alla rimozione di tutti i chiodi e di tutte le punte.

## **RISCHIO: R.O.A. (operazioni di saldatura)**

### **MISURE PREVENTIVE e PROTETTIVE:**

- a) Nelle lavorazioni:** Realizzazione di impianto idrico dei servizi igienico-assistenziali e sanitari del cantiere; Realizzazione di impianto idrico del cantiere;

*Misure tecniche e organizzative:*

**Misure tecniche, organizzative e procedurali.** Al fine di ridurre l'esposizione a radiazioni ottiche artificiali devono essere adottate le seguenti misure: **a)** durante le operazioni di saldatura devono essere adottati metodi di lavoro che comportano una minore esposizione alle radiazioni ottiche; **b)** devono essere applicate adeguate misure tecniche per ridurre l'emissione delle radiazioni ottiche, incluso, quando necessario, l'uso di dispositivi di sicurezza, schermatura o analoghi meccanismi di protezione della salute; **c)** devono essere predisposti opportuni programmi di manutenzione delle attrezzature per le operazioni di saldatura, dei luoghi di lavoro e delle postazioni di lavoro; **d)** i luoghi e le postazioni di lavoro devono essere progettati al fine di ridurre l'esposizione alle radiazioni ottiche prodotte dalle operazioni di saldatura; **e)** la durata delle operazioni di saldatura deve essere ridotta al minimo possibile; **f)** i lavoratori devono avere la disponibilità di adeguati dispositivi di protezione individuale dalle radiazioni ottiche prodotte durante le operazioni di saldatura; **g)** i lavoratori devono avere la disponibilità delle istruzioni del fabbricante delle attrezzature utilizzate nelle operazioni di saldatura; **h)** le aree in cui si effettuano operazioni di saldatura devono essere indicate con un'apposita segnaletica e l'accesso alle stesse deve essere limitato.

*Dispositivi di protezione individuale:*

Devono essere forniti: **a)** schermo facciale; **b)** maschera con filtro specifico.

### MISURE PREVENTIVE e PROTETTIVE:

- a) Nelle lavorazioni:** Taglio di arbusti e vegetazione in genere per opere di bonifica da ordigni bellici; Realizzazione della carpenteria per muri di sostegno in c.a.; Realizzazione della carpenteria per opere d'arte in lavori stradali;

**Fascia di appartenenza.** Il livello di esposizione è "Maggiore dei valori superiori di azione: 85 dB(A) e 137 dB(C)".

---

*Misure tecniche e organizzative:*

**Organizzazione del lavoro.** Le attività lavorative devono essere organizzate tenuto conto delle seguenti indicazioni: **a)** scelta di attrezzature di lavoro adeguate, tenuto conto del lavoro da svolgere, che emettano il minor rumore possibile; **b)** adozione di metodi di lavoro che implicano una minore esposizione al rumore; **c)** riduzione del rumore mediante una migliore organizzazione del lavoro attraverso la limitazione della durata e dell'intensità dell'esposizione e l'adozione di orari di lavoro appropriati, con sufficienti periodi di riposo; **d)** adozione di opportuni programmi di manutenzione delle attrezzature e macchine di lavoro, del luogo di lavoro e dei sistemi sul posto di lavoro; **e)** progettazione della struttura dei luoghi e dei posti di lavoro al fine di ridurre l'esposizione al rumore dei lavoratori; **f)** adozione di misure tecniche per il contenimento del rumore trasmesso per via aerea, quali schermature, involucri o rivestimenti realizzati con materiali fonoassorbenti; **g)** adozione di misure tecniche per il contenimento del rumore strutturale, quali sistemi di smorzamento o di isolamento; **h)** locali di riposo messi a disposizione dei lavoratori con rumorosità ridotta a un livello compatibile con il loro scopo e le loro condizioni di utilizzo.

---

*Dispositivi di protezione individuale:*

Devono essere forniti: **a)** otoprotettori.

- b) Nelle lavorazioni:** Formazione di rilevato stradale; Formazione di fondazione stradale; Cordoli, zanelle e opere d'arte; Realizzazione di marciapiedi; Posa di pali per pubblica illuminazione; Posa di segnaletica verticale;  
**Nelle macchine:** Autocarro; Pala meccanica; Autogru; Escavatore; Autobetoniera; Autopompa per cls; Autocarro dumper;

**Fascia di appartenenza.** Il livello di esposizione è "Minore dei valori inferiori di azione: 80 dB(A) e 135 dB(C)".

---

*Misure tecniche e organizzative:*

**Organizzazione del lavoro.** Le attività lavorative devono essere organizzate tenuto conto delle seguenti indicazioni: **a)** scelta di attrezzature di lavoro adeguate, tenuto conto del lavoro da svolgere, che emettano il minor rumore possibile; **b)** adozione di metodi di lavoro che implicano una minore esposizione al rumore; **c)** riduzione del rumore mediante una migliore organizzazione del lavoro attraverso la limitazione della durata e dell'intensità dell'esposizione e l'adozione di orari di lavoro appropriati, con sufficienti periodi di riposo; **d)** adozione di opportuni programmi di manutenzione delle attrezzature e macchine di lavoro, del luogo di lavoro e dei sistemi sul posto di lavoro; **e)** progettazione della struttura dei luoghi e dei posti di lavoro al fine di ridurre l'esposizione al rumore dei lavoratori; **f)** adozione di misure tecniche per il contenimento del rumore trasmesso per via aerea, quali schermature, involucri o rivestimenti realizzati con materiali fonoassorbenti; **g)** adozione di misure tecniche per il contenimento del rumore strutturale, quali sistemi di smorzamento o di isolamento; **h)** locali di riposo messi a disposizione dei lavoratori con rumorosità ridotta a un livello compatibile con il loro scopo e le loro condizioni di utilizzo.

- c) Nelle macchine:** Rullo compressore; Finitrice; Dumper; Verniciatrice segnaletica stradale; Spazzolatrice-aspiratrice (pulizia stradale);

**Fascia di appartenenza.** Il livello di esposizione è "Maggiore dei valori superiori di azione: 85 dB(A) e 137 dB(C)".

---

*Misure tecniche e organizzative:*

**Organizzazione del lavoro.** Le attività lavorative devono essere organizzate tenuto conto delle seguenti indicazioni: **a)** scelta di attrezzature di lavoro adeguate, tenuto conto del lavoro da svolgere, che emettano il minor rumore possibile; **b)** adozione di metodi di lavoro che implicano una minore esposizione al rumore; **c)** riduzione del rumore mediante una migliore organizzazione del lavoro attraverso la limitazione della durata e dell'intensità dell'esposizione e l'adozione di orari di lavoro appropriati, con sufficienti periodi di riposo; **d)** adozione di opportuni programmi di manutenzione delle attrezzature e macchine di lavoro, del luogo di lavoro e dei sistemi sul posto di lavoro; **e)** progettazione della struttura dei luoghi e dei posti di lavoro al fine di ridurre l'esposizione al rumore dei lavoratori; **f)** adozione di misure tecniche per il contenimento del rumore trasmesso per via aerea, quali schermature, involucri o rivestimenti realizzati con materiali fonoassorbenti; **g)** adozione di misure tecniche per il contenimento del rumore strutturale, quali sistemi di smorzamento o di isolamento; **h)** locali di riposo messi a disposizione dei lavoratori con rumorosità ridotta a un livello compatibile con il loro scopo e le loro condizioni di utilizzo.

**Segnalazione e delimitazione dell'ambiente di lavoro.** I luoghi di lavoro devono avere i seguenti requisiti: **a)** indicazione, con appositi segnali, dei luoghi di lavoro dove i lavoratori sono esposti ad un rumore al di sopra dei valori superiori di azione; **b)** ove ciò è tecnicamente possibile e giustificato dal rischio, delimitazione e accesso limitato delle aree, dove i lavoratori sono esposti ad un rumore al di sopra dei valori superiori di azione.

---

*Dispositivi di protezione individuale:*

Devono essere forniti: **a)** otoprotettori.



## RISCHIO: "Seppellimento, sprofondamento"

---

### MISURE PREVENTIVE e PROTETTIVE:

- a) **Nelle lavorazioni:** Scavo di sbancamento;

*Prescrizioni Esecutive:*

**Armature del fronte.** Quando per la particolare natura del terreno o per causa di piogge, di infiltrazione, di gelo o disgelo, o per altri motivi, siano da temere frane o scoscendimenti, deve essere provveduto all'armatura o al consolidamento del terreno.

**Divieto di depositi sui bordi.** E' vietato costituire depositi di materiali presso il ciglio degli scavi. Qualora tali depositi siano necessari per le condizioni del lavoro, si deve provvedere alle necessarie puntellature.

*Riferimenti Normativi:*

D.Lgs. 9 aprile 2008 n. 81, Art. 118; D.Lgs. 9 aprile 2008 n. 81, Art. 120.

## RISCHIO: Vibrazioni

---

### MISURE PREVENTIVE e PROTETTIVE:

- a) **Nelle lavorazioni:** Taglio di arbusti e vegetazione in genere per opere di bonifica da ordigni bellici;

**Fascia di appartenenza.** Mano-Braccio (HAV): "Compreso tra 2,5 e 5,0 m/s<sup>2</sup>"; Corpo Intero (WBV): "Non presente".

*Misure tecniche e organizzative:*

**Misure generali.** I rischi, derivanti dall'esposizione dei lavoratori a vibrazioni, devono essere eliminati alla fonte o ridotti al minimo.

*Dispositivi di protezione individuale:*

Devono essere forniti: **a)** indumenti protettivi; **b)** guanti antivibrazione; **c)** maniglie antivibrazione.

- b) **Nelle macchine:** Autocarro; Autogru; Autobetoniera; Autopompa per cls; Autocarro dumper; Verniciatrice segnaletica stradale; Spazzolatrice-aspiratrice (pulizia stradale);

**Fascia di appartenenza.** Mano-Braccio (HAV): "Non presente"; Corpo Intero (WBV): "Inferiore a 0,5 m/s<sup>2</sup>".

*Misure tecniche e organizzative:*

**Misure generali.** I rischi, derivanti dall'esposizione dei lavoratori a vibrazioni, devono essere eliminati alla fonte o ridotti al minimo.

- c) **Nelle macchine:** Pala meccanica; Escavatore; Rullo compressore; Finitrice; Dumper;

**Fascia di appartenenza.** Mano-Braccio (HAV): "Non presente"; Corpo Intero (WBV): "Compreso tra 0,5 e 1 m/s<sup>2</sup>".

*Misure tecniche e organizzative:*

**Misure generali.** I rischi, derivanti dall'esposizione dei lavoratori a vibrazioni, devono essere eliminati alla fonte o ridotti al minimo.

**Organizzazione del lavoro.** Le attività lavorative devono essere organizzate tenuto conto delle seguenti indicazioni: **a)** i metodi di lavoro adottati devono essere quelli che richiedono la minore esposizione a vibrazioni meccaniche; **b)** la durata e l'intensità dell'esposizione a vibrazioni meccaniche deve essere opportunamente limitata al minimo necessario per le esigenze della lavorazione; **c)** l'orario di lavoro deve essere organizzato in maniera appropriata al tipo di lavoro da svolgere; **d)** devono essere previsti adeguati periodi di riposo in funzione del tipo di lavoro da svolgere.

**Attrezzature di lavoro.** Le attrezzature di lavoro impiegate: **a)** devono essere adeguate al lavoro da svolgere; **b)** devono essere concepite nel rispetto dei principi ergonomici; **c)** devono produrre il minor livello possibile di vibrazioni, tenuto conto del lavoro da svolgere; **d)** devono essere soggette ad adeguati programmi di manutenzione.

*Dispositivi di protezione individuale:*

Devono essere forniti: **a)** indumenti protettivi; **b)** dispositivi di smorzamento; **c)** sedili ammortizzanti.



## **COORDINAMENTO GENERALE DEL PSC**

In questo raggruppamento andranno considerate le misure di coordinamento relative al Coordinamento delle Lavorazioni e Fasi, al Coordinamento dell'utilizzo delle parti comuni, al Coordinamento, ovvero la cooperazione fra le imprese e il Coordinamento delle situazioni di emergenza.

### Coordinamento delle Lavorazioni e Fasi.

Indicare le prescrizioni operative, le misure preventive e protettive ed i dispositivi di protezione individuale, in riferimento alle interferenze tra le lavorazioni, ai sensi dei punti 2.3.1, 2.3.2 e 2.3.3 dell'Allegato XV del D.Lgs. 81/2008.

[D.Lgs. 81/2008, Allegato XV, punto 2.1.2, lett. e)]

### Coordinamento utilizzo parti comuni.

Indicare le misure di coordinamento relative all'uso comune da parte di più imprese e/o lavoratori autonomi, di apprestamenti, attrezzature, infrastrutture, mezzi e servizi di protezione collettiva di cui ai punti 2.3.4 e 2.3.5 dell'Allegato XV del D.Lgs. 81/2008.

[D.Lgs. 81/2008, Allegato XV, punto 2.1.2, lett. f)]

### Modalità di cooperazione fra le imprese.

Indicare le modalità organizzative della cooperazione e del coordinamento, nonché della reciproca informazione, fra i datori di lavoro e tra questi ed i lavoratori autonomi.

[D.Lgs. 81/2008, Allegato XV, punto 2.1.2, lett. g)]

### Organizzazione delle emergenze.

Indicare l'organizzazione prevista per il servizio di primo soccorso, antincendio ed evacuazione dei lavoratori, nel caso in cui il servizio di gestione delle emergenze è di tipo comune, nonché nel caso di cui all'articolo 104, comma 4, del D.Lgs. 81/2008.

[D.Lgs. 81/2008, Allegato XV, punto 2.1.2, lett. h)]

# INDICE

Lavoro .....	pag.	<a href="#">2</a>
Committenti .....	pag.	<a href="#">3</a>
Responsabili .....	pag.	<a href="#">4</a>
Imprese .....	pag.	<a href="#">5</a>
Descrizione del contesto in cui è collocata l'area del cantiere .....	pag.	<a href="#">7</a>
Descrizione sintetica dell'opera .....	pag.	<a href="#">8</a>
Area del cantiere .....	pag.	<a href="#">11</a>
Caratteristiche area del cantiere .....	pag.	<a href="#">12</a>
Fattori esterni che comportano rischi per il cantiere .....	pag.	<a href="#">14</a>
Rischi che le lavorazioni di cantiere comportano per l'area circostante .....	pag.	<a href="#">15</a>
Descrizione caratteristiche idrogeologiche .....	pag.	<a href="#">16</a>
Organizzazione del cantiere .....	pag.	<a href="#">17</a>
Segnaletica generale prevista nel cantiere .....	pag.	<a href="#">18</a>
Lavorazioni e loro interferenze .....	pag.	<a href="#">19</a>
• Preparazione delle aree di cantiere .....	pag.	<a href="#">19</a>
• Scavo di pulizia generale dell'area del cantiere (fase) .....	pag.	<a href="#">19</a>
• Realizzazione della recinzione e degli accessi al cantiere (fase) .....	pag.	<a href="#">19</a>
• Realizzazione della viabilità di cantiere (fase) .....	pag.	<a href="#">20</a>
• Bonifiche da ordigni bellici .....	pag.	<a href="#">20</a>
• Taglio di arbusti e vegetazione in genere per opere di bonifica da ordigni bellici (fase) .....	pag.	<a href="#">20</a>
• Apprestamenti del cantiere .....	pag.	<a href="#">20</a>
• Allestimento di depositi, zone per lo stoccaggio dei materiali e per gli impianti fissi (fase) .....	pag.	<a href="#">21</a>
• Allestimento di servizi igienico-assistenziali del cantiere (fase) .....	pag.	<a href="#">21</a>
• Allestimento di servizi sanitari del cantiere (fase) .....	pag.	<a href="#">22</a>
• Impianti di servizio del cantiere .....	pag.	<a href="#">22</a>
• Realizzazione di impianto di messa a terra del cantiere (fase) .....	pag.	<a href="#">22</a>
• Realizzazione di impianto elettrico del cantiere (fase) .....	pag.	<a href="#">23</a>
• Realizzazione di impianto idrico dei servizi igienico-assistenziali e sanitari del cantiere (fase) .....	pag.	<a href="#">23</a>
• Realizzazione di impianto idrico del cantiere (fase) .....	pag.	<a href="#">23</a>
• Scavo di sbancamento .....	pag.	<a href="#">24</a>
• Muri di sostegno .....	pag.	<a href="#">24</a>
• Realizzazione della carpenteria per muri di sostegno in c.a. (fase) .....	pag.	<a href="#">24</a>
• Lavorazione e posa ferri di armatura per muri di sostegno in c.a. (fase) .....	pag.	<a href="#">25</a>
• Getto di calcestruzzo per muri di sostegno in c.a. (fase) .....	pag.	<a href="#">25</a>
• Sede stradale .....	pag.	<a href="#">26</a>
• Formazione di rilevato stradale (fase) .....	pag.	<a href="#">26</a>
• Formazione di fondazione stradale (fase) .....	pag.	<a href="#">26</a>
• Formazione di manto di usura e collegamento (fase) .....	pag.	<a href="#">26</a>
• Opere d'arte .....	pag.	<a href="#">27</a>
• Realizzazione della carpenteria per opere d'arte in lavori stradali (fase) .....	pag.	<a href="#">27</a>
• Lavorazione e posa ferri di armatura per opere d'arte in lavori stradali (fase) .....	pag.	<a href="#">28</a>
• Getto in calcestruzzo per opere d'arte in lavori stradali (fase) .....	pag.	<a href="#">28</a>
• Cordoli, zanelle e opere d'arte (fase) .....	pag.	<a href="#">28</a>
• Realizzazione di marciapiedi (fase) .....	pag.	<a href="#">29</a>
• Impianto di pubblica illuminazione .....	pag.	<a href="#">29</a>
• Posa di pali per pubblica illuminazione (fase) .....	pag.	<a href="#">29</a>
• Opere complementari .....	pag.	<a href="#">30</a>

• Posa di segnaletica verticale (fase).....	pag.	<a href="#"><u>30</u></a>
• Realizzazione di segnaletica orizzontale (fase).....	pag.	<a href="#"><u>30</u></a>
• Pulizia di sede stradale (fase).....	pag.	<a href="#"><u>31</u></a>
• Smobilizzo del cantiere.....	pag.	<a href="#"><u>31</u></a>
Rischi individuati nelle lavorazioni e relative misure preventive e protettive.....	pag.	<a href="#"><u>33</u></a>
Coordinamento generale del psc.....	pag.	<a href="#"><u>40</u></a>

Pontecagnano Faiano, 06/12/2021

Firma

---



## Comune di Pontecagnano Faiano Provincia di Salerno

pag. 1

# COMPUTO METRICO

**OGGETTO:** Intervento di messa in sicurezza del territorio a rischio idraulico lungo la strada di via Irno all'altezza del Cavalcavia Autostradale SA-RC

**COMMITTENTE:**

Data, 09/12/2021

**IL TECNICO**  
ing. Ersilio Staglioli

Num.Ord. TARIFFA	DESIGNAZIONE DEI LAVORI	DIMENSIONI				Quantità	IMPORTI	
		par.ug.	lung.	larg.	H/peso		unitario	TOTALE
	<b>RIPORTO</b>							
	<b>LAVORI A MISURA</b>							
1 P.01.010.030 .b	Recinzione provvisoria modulare a pannelli ad alta visibilità con maglia di dimensioni non inferiore a mm 20 di larghezza e non inferiore a mm 50 di altezza, con irrigidimenti ne ... orta e terminali; dal peso totale medio non inferiore a 20 kg/ m² Montaggio per nolo con moduli di altezza pari a m 2,00					100,00		
	SOMMANO mq					100,00	4,79	479,00
2 P.01.010.030 .c	Recinzione provvisoria modulare a pannelli ad alta visibilità con maglia di dimensioni non inferiore a mm 20 di larghezza e non inferiore a mm 50 di altezza, con irrigidimenti ne ... i per modulo porta e terminali; dal peso totale medio non inferiore a 20 kg/ m² Nolo con moduli di altezza pari a m 2,00 Per ulteriori 5 mesi	5,00			100,000	500,00		
	SOMMANO mq/3 0gg					500,00	0,82	410,00
3 P.01.060.120 .b	Coni in gomma con rifrangenza di classe 2, utilizzati per delineare zone o aree di lavoro o operazioni di manutenzione, utilizzo per mese o frazione comprese le fasi di posizionamento manutenzione e rimozione Di altezza pari a 50 cm, con 3 fasce rifrangenti	6,00			10,000	60,00		
	SOMMANO cad/ 30gg					60,00	1,32	79,20
4 P.01.060.020 .a	Cartello di forma circolare, segnalante divieti o obblighi, in lamiera di acciaio spessore 10/10 mm; costo di utilizzo del segnale per un mese: Di diametro 60 cm, rifrangenza classe I	6,00			2,000	12,00		
	SOMMANO cad/ 30gg					12,00	5,29	63,48
5 P.01.060.050 .a	Segnale mobile di preavviso di dimensioni 200x150 cm, in lamiera di acciaio spessore 10/10 mm a rifrangenza classe I con luci gialle lampeggianti di diametro 230 mm; costo di utilizzo della segnalazione completa per un mese Con indicazione lavori, cambio corsia e indicazione di distanza	6,00			2,000	12,00		
	SOMMANO cad/ 30gg					12,00	61,53	738,36
6 P.01.060.100 .a	Integratore luminoso per segnalazioni ordinarie dei cantieri stradali, da impiego in ore notturne o in caso di scarsa visibilità, di colore giallo, lampeggiante, o rosso, a luce fissa, con lente antiurto, diametro 200 mm, ruotabile Con lampada alogena posizionamento e nolo per il primo mese					2,00		
	SOMMANO cad					2,00	18,85	37,70
	<b>A RIPORTARE</b>							1'807,74

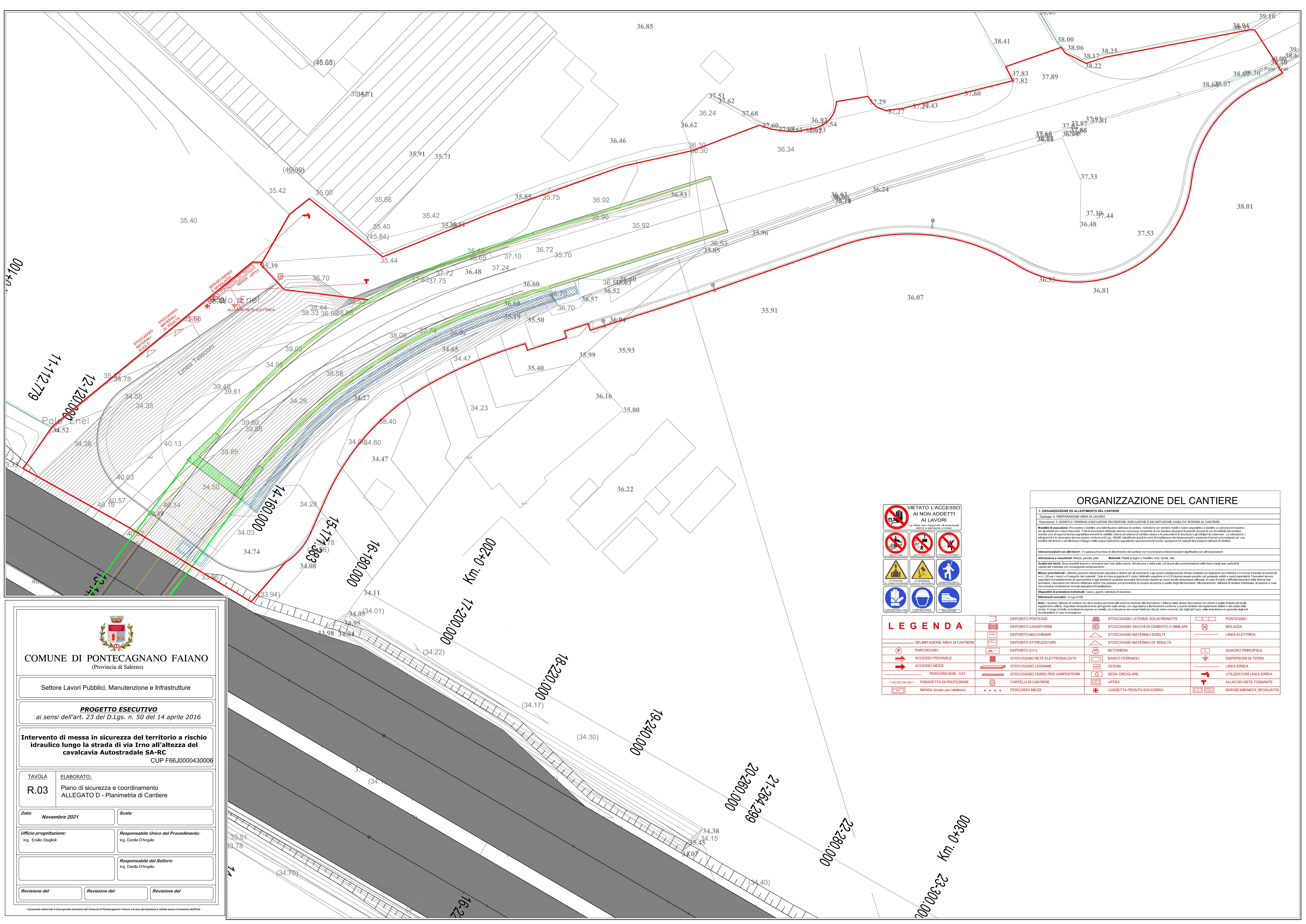
COMMITTENTE:

Num.Ord. TARIFFA	DESIGNAZIONE DEI LAVORI	DIMENSIONI				Quantità	IMPORTI	
		par.ug.	lung.	larg.	H/peso		unitario	TOTALE
	<b>RIPORTO</b>							1'807,74
7 P.01.060.100 .c	Integratore luminoso per segnalazioni ordinarie dei cantieri stradali, da impiego in ore notturne o in caso di scarsa visibilità, di colore giallo, lampeggiante, o rosso, a luce fissa, con lente antiurto, diametro 200 mm, ruotabile Con lampada alogena, nolo per mese successivo al primo	5,00	2,00			10,00		
	SOMMANO cad					10,00	12,87	128,70
8 P.01.060.080 .a	Coppia di semafori, dotati di carrelli per lo spostamento, completi di lanterne (3 luci 1 via) di diametro 200+300 mm ,centralina di accensione programmazione e sinscronismo, gruppo batterie Posizionamento e nolo per il primo mese					1,00		
	SOMMANO cad					1,00	129,08	129,08
9 P.01.060.080 .b	Coppia di semafori, dotati di carrelli per lo spostamento, completi di lanterne (3 luci 1 via) di diametro 200+300 mm ,centralina di accensione programmazione e sinscronismo, gruppo batterie Nolo per mese successivo al primo					5,00		
	SOMMANO cad					5,00	90,09	450,45
10 P.01.060.090 .a	Impianto di preavviso di semaforo in presenza di cantiere, costituito da cartello triangolare, avente luce lampeggiante gialla nel disco di centro, collocato su palo Posizionamento e nolo per il primo mese					5,00		
	SOMMANO cad					5,00	45,42	227,10
11 P.01.060.030 .a	Cartello di forma rettangolare, fondo giallo in lamiera di acciaio spessore 10/10 mm con rifrangenza classe I; costo di utilizzo del segnale per un mese: Di dimensioni 90x135 cm					2,00		
	SOMMANO cad/ 30gg					2,00	23,10	46,20
12 P.01.060.020 .d	Cartello di forma triangolare, fondo giallo, in lamiera di acciaio spessore 10/10 mm; costo di utilizzo del segnale per un mese Di lato 60 cm, rifrangenza classe II					2,00		
	SOMMANO cad/ 30gg					2,00	22,97	45,94
13 P.01.060.060 .f	Sostegni e supporti per posa di segnaletica con innesto asezione circolare da mm 48 Cavalletto con chiusura a libro per cartelli 90x135 cm					2,00		
	SOMMANO cad/ 30gg					2,00	8,66	17,32
14 P.01.060.070 .b	Sacchetto di zavorra per stabilizzare supporti mobili (cavalletti, basi per pali, sostegni) in PVC di colore arancio, dimensione 60x40 cm Con tappo ermetico							
	<b>A RIPORTARE</b>							2'852,53

COMMITTENTE:

Num.Ord. TARIFFA	DESIGNAZIONE DEI LAVORI	DIMENSIONI				Quantità	IMPORTI	
		par.ug.	lung.	larg.	H/peso		unitario	TOTALE
	<b>R I P O R T O</b>							2'852,53
	riempibile con acqua o sabbia					2,00		
	SOMMANO cad/ 30gg					2,00	1,51	3,02
15 P.01.050.010 .a	Monoblocco prefabbricato per bagni - Montaggio e nolo per il 1° mese Monoblocco prefabbricato per bagni, costituito da struttura in acciaio zincato a caldo e pannelli di tamponatur ... vabo, completo di rubinetterie e scalda acqua, su basamento predisposto. Montaggio e nolo per il 1° mese da cm 120 x 120					1,00		
	SOMMANO cad					1,00	74,35	74,35
16 P.01.050.020 .a	Monoblocco prefabbricato per bagni - Nolo per i mesi successivi al primo Monoblocco prefabbricato per bagni, costituito da struttura in acciaio zincato a caldo e pannelli di tampon ... ddisposto. Nolo per i mesi successivi al primo, compreso gli oneri di manutenzione e tenuta in esercizio da cm 120 x 120					5,00		
	SOMMANO cad/ 30gg					5,00	26,08	130,40
17 P.01.050.090 .a	Monoblocco prefabbricato - Montaggio e nolo per il 1° mese Monoblocco prefabbricato per mense, spogliatoi, guardiole, uffici e locali infermeria: costituito da struttura in acciaio ... terno semivetrato (esclusi gli arredi). Montaggio e nolo per il 1° mese dimensioni 450 x240 cm con altezza pari a 240 cm					1,00		
	SOMMANO cad					1,00	485,08	485,08
18 P.01.050.100 .a	Monoblocco prefabbricato - Nolo per i mesi successivi al primo Monoblocco prefabbricato per mense, spogliatoi, guardiole, uffici e locali infermeria, costituito da struttura in acc ... sivi al primo, compreso gli oneri di manutenzione e tenuta in esercizio dimensioni 450 x240 cm con altezza pari a 240 cm					5,00		
	SOMMANO cad/ 30gg					5,00	347,83	1'739,15
	<b>Parziale LAVORI A MISURA euro</b>							5'284,53
	<b>T O T A L E euro</b>							5'284,53
	Data, 09/12/2021							
	<b>Il Tecnico</b> ing. Ersilio Staglioli							
	----- ----- ----- -----							
	<b>A R I P O R T A R E</b>							







COMUNE DI PONTECAGNANO FAIANO  
(Provincia di Salerno)

Settore Lavori Pubblici, Manutenzione e Infrastrutture

PROGETTO ESECUTIVO

ai sensi dell'art. 23 del D.Lgs. n. 50 del 14 aprile 2016

Intervento di messa in sicurezza del territorio a rischio idraulico lungo la strada di via Irno all'altezza del cavalcavia Autostradale SA-RC

CUP F66J0000430006

TAVOLA  
R.03

ELABORATO:  
Piano di sicurezza e coordinamento  
ALLEGATO D - Planimetria di Cantiere

Data:  
Novembre 2021

Scala:

Ufficio progettazione:  
Ing. Ersilio Stiglioli

Responsabile Unico del Procedimento:  
Ing. Daniela D'Angelo

Revisione del

Revisione del

Revisione del

Il presente elaborato è di proprietà esclusiva del Comune di Pontecagnano Faiano e la sua riproduzione è vietata senza il consenso dell'Ente

VIETATO L'ACCESSO AI NON ADDETTI AI LAVORI

La ditta non risponde di eventuali danni a persone o cose

ATTENZIONE

ATTENZIONE

ATTENZIONE

CAVITÀ

CAVITÀ

CAVITÀ

CAVITÀ

CAVITÀ

CAVITÀ

ORGANIZZAZIONE DEL CANTIERE

1. ORGANIZZAZIONE ED ALLESTIMENTO DEL CANTIERE

Tipologia A. PREPARAZIONE AREA DI LAVORO

Descrizione: II. BONIFICA TERRENO ESECUZIONE RECINZIONE, ESECUZIONE E DELIMITAZIONE VIABILITÀ INTERNA AL CANTIERE

Mobilità di esecuzione: Provvedere a stabilire una delimitazione dell'area di cantiere, recinzione con barriere mobili o nastro segnaposto e stabilire un percorso di massima per gli addetti ai lavori meccanici. Tutte le lavorazioni effettuate devono essere contrassegnate con la presenza di personale di cantiere durante le ore di attività del cantiere, avendo cura di esporre idonea segnaletica inerente la viabilità, interna ed esterna al cantiere stesso e la presenza di sicurezza e gli obblighi da osservare. La colazione, il digiuno e le operazioni devono essere conformi al D.Lgs. 45/06. Identificare quindi la zona di installazione del basamento e preparare il terreno provvedendo ad una bonifica del terreno e ad eliminare il ristagno delle acque meteoriche segnalando opportunamente buche, sporgenze ed ostacoli fissi presenti nell'area di cantiere.

Interconnessioni con altri lavori: In questa prima fase di allestimento del cantiere non si prevedono interconnessioni significative con altre lavorazioni

Attrezzature e macchinari: Mazza, piccone, pala. Materiali: Palletti di legno o metallici, travi, tavole, rete

Analisi dei rischi: Sono possibili lesioni e contusioni per l'uso della mazza, del piccone e della pala, unitamente alla movimentazione delle travi e degli assi, pericoli di caduta del materiale con conseguente annegamento

Misure preventive: Allevare persone chiaramente segnalate e delimitate per gli automezzi e gli uomini predisponendo idonee andature con lunghezza non inferiore a m.0,5 per il transito di uomini ed a m.1,20 per i mezzi o il trasporto dei materiali. Tutte le zone prospicienti il vuoto (dalla via superiore a m.0,5) devono essere protette con parapetto solido o mezzi equivalenti. I lavoratori devono essere immediatamente avvertiti e gli addetti qualsiasi anomalia riscontrata rispetto ai mezzi o alle attrezzature utilizzate. In caso di dubbi o difficoltà risolvere delle stesse fasi lavorative. I lavoratori non devono effettuare azioni che possano compromettere la propria sicurezza e quella degli altri lavoratori. Allontanamento, dall'area di cantiere individuale, di persone a cose che possano intralciare le normali operazioni di installazione.

Dispositivi di protezione individuali: Casco, guanti, calzature di sicurezza

Riferimenti normativi: D.Lgs. 81/08

Note: L'accesso nell'area di cantiere non deve essere permesso alle persone estranee alle lavorazioni. L'altezza della recinzione deve essere non inferiore a quella richiesta dal locale regolamentato dalla legge. Segnalare tempestivamente gli incidenti sulla strada, con segnaletica e barriere mobili e a tutti i rischi di inquinamento ambientale e del corso della strada. In caso di rischi di inquinamento ambientale, esporre un cartello con indicazione del numero telefonico del più vicino centro di soccorso, della ambulanza e in generale degli enti da interpellare in caso di emergenza

LEGENDA

DEPOSITO PONTEGGI

DEPOSITO CASSEFORMI

DEPOSITO MACCHINARI

DEPOSITO ATTREZZATURE

DEPOSITO D.P.I.

STOCCAGGIO RETE ELETTRICITÀ

STOCCAGGIO LEGNAME

STOCCAGGIO FERRO PER CARPENTERIA

PARAPETTO DI PROTEZIONE

MENSA (locale uso refettorio)

STOCCAGGIO LATERIZI, SOLAI PIGNATTE

STOCCAGGIO SACCHI DI CEMENTO O SIMILARI

STOCCAGGIO MATERIALI SCIOLTI

STOCCAGGIO MATERIALI DI RISULTA

BETONIERA

BANCO FERRINOLI

CESOLA

SEGA CIRCOLARE

UFFICI

CASSETTA PRONTO SOCCORSO

PONTEGGIO

MOLAZZA

LINEA ELETTRICA

QUADRO PRINCIPALE

DISPENSATORI DI TERRA

LINEA IDRICA

UTILIZZATORI LINEA IDRICA

ALLACIO RETE FOGNANTE

SERVIZI IGIENICI E SPOGIATORI